



**T.C.**  
**KARABÜK VALİLİĞİ**  
**CUMHURİYET ANADOLU LİSESİ**  
**MÜDÜRLÜĞÜ**  
**2024-2028 STRATEJİK PLANI**

*Rapor; 5018 sayılı Kamu Mali Yönetimi ve Kontrol Kanunu'nun 41'inci maddesi ve bu maddeye dayanılarak yürürlüğe konulan "Kamu İdarelerince Hazırlanacak Stratejik Planlar ve Performans Programları ile Faaliyet Raporlarına İlişkin Usul ve Esaslar Hakkında Yönetmelik" hükümlerine göre Stratejik Plan Ekibince hazırlanmıştır*

## İÇİNDEKİLER

### 1.

#### GİRİŞ VE STRATEJİK PLANIN HAZIRLIK SÜRECİ

1.1.	Strateji Geliştirme Kurulu ve Stratejik Plan Ekibi	4
1.2.	Planlama Süreci	4
<b>2.</b>	<b>DURUM ANALİZİ</b>	<b>4</b>
2.1.	Kurumsal Tarihçe	6
2.2.	Uygulanmakta Olan Planın Değerlendirilmesi	7
2.3.	Mevzuat Analizi	8
2.4.	Üst Politika Belgelerinin Analizi	9
2.5.	Faaliyet Alanları ile Ürün ve Hizmetlerin Belirlenmesi	9
2.6.	Paydaş Analizi	11
2.7.	Kuruluş İçi Analiz	17
2.7.1.	Teşkilat Yapısı	17
2.7.2.	İnsan Kaynakları	21
2.7.3.	Teknolojik Düzey	26
2.7.4.	Mali Kaynaklar	27
2.7.5.	İstatistik Veriler	28
2.8.	Dış Çevre Analizi (Politik, Ekonomik, Sosyal, Teknolojik, Yasal ve Çevresel Çevre Analizi - PESTLE)	30
2.9.	Güçlü ve Zayıf Yönler ile Fırsatlar ve Tehditler (GZFT) Analizi	32
2.10.	2.10.Tespit ve İhtiyaçların Belirlenmesi	35
<b>3.</b>	<b>GELECEĞE BAKIŞ</b>	
3.1.	Misyon	37
3.2.	Vizyon	37
3.3.	Temel Değerler	37
<b>4.</b>	<b>AMAÇ, HEDEF VE STRATEJİLERİN BELİRLENMESİ</b>	
4.1.	Amaçlar	38
4.2.	Hedefler	38
4.3.	Performans Göstergeleri	38
4.4.	Stratejilerin Belirlenmesi	38
4.5.	Maliyetlendirme	43
<b>5.</b>	<b>İZLEME VE DEĞERLENDİRME</b>	<b>44</b>
<b>6.</b>	<b>Tablo/Şekil/Grafikler/Ekler</b>	

## SUNUŞ



Cumhuriyet Anadolu Lisesi Stratejik planı okulumuzun kuruluşundan bu güne kadar, kurum kültürümüzü içinde barındırmaktadır. Amaçlarımız, okulumuzun gelişimini sürekli kılmak, eğitimde kalite, insana saygı, vatanını ve milletini seven, çağdaş bilim ile teknolojiyi kullanabilen, nitelikli üniversitelere odaklanmış, ifade yeteneği güçlü, güzel sanatlara ilgili, sportmen nesilleri geleceğe hazırlamaktır. Belli bir zaman aralığında okulumuzun OGYE ekibi tarafından oluşturulan “Cumhuriyet Anadolu Lisesi Stratejik Planı” ile misyon ve vizyonumuz, kuruluş amacımıza uygun bir biçimde ortaya konulmuş, bu vizyona ulaşmak için amaçlar ve hedefler belirlenmiştir. Okulumuz stratejik planı, 2024-

2028 yılları arasında belirlenen amaçlar doğrultusunda, her bir yıllık uygulama için hedefler ve alt hedefler ortaya koymuştur. Stratejik planın gelecek yıllar için diğer ekiplere iyi bir örnek oluşturmasını temenni ederim. Cumhuriyet Anadolu Lisesi Okul gelişim ekibi ve tüm çalışanları stratejik planın uygulanma aşamasında etkin görevler üstlenmeye devam edeceklerdir.

Okulumuzun stratejik planının hazırlarken geniş bir katılımı ve çok sesliliği esas aldık 2024-2028 planımızın hazırlanmasında emeği geçen Stratejik plan hazırlama ekibine teşekkür eder, belirlenen süreçte hedeflerimize ulaşmak temennisiyle saygılarımı sunarım.

Rıza KELEZ  
Okul Müdürü

# 1. GİRİŞ VE STRATEJİK PLANIN HAZIRLIK SÜRECİ

## 1.1. Strateji Geliştirme Kurulu ve Stratejik Plan Ekibi

**Tablo1.Strateji Geliştirme Kurulu ve Stratejik Plan Ekibi Tablosu**

Strateji Geliştirme Kurulu		Stratejik Plan Ekibi	
Adı Soyadı	Unvanı	Adı Soyadı	Unvanı
RIZA KELEZ	OKUL MÜDÜRÜ	HÜSEYİN YAŞAR	MÜDÜR YARDIMCISI
HÜSEYİN YAŞAR	MÜDÜR YARDIMCISI	İLKNUR ŞİMŞEK	BT ÖĞRETMENİ
İLKNUR ŞİMŞEK	BT ÖĞRETMENİ	ORHAN BAŞOL	ÖĞRETMEN
KEMAL KÖSEO	OKUL AİLE BİRLİĞİ BAŞKANI	İFAKAT YASEMEN BENLİOĞLU	GÖNÜLLÜ VELİ
AHMET SEZER	ÖĞRETMEN	DENİZ TAŞKAN ŞAP	GÖNÜLLÜ VELİ

## 1.2. Planlama Süreci:

2024-2028 dönemi stratejik plan hazırlanması süreci Üst Kurul ve Stratejik Plan Ekibinin oluşturulması ile başlamıştır. Ekip tarafından oluşturulan çalışma takvimi kapsamında ilk aşamada durum analizi çalışmaları yapılmış ve durum analizi aşamasında paydaşlarımızın plan sürecine aktif katılımını sağlamak üzere paydaş anketi, toplantı ve görüşmeler yapılmıştır.

Durum analizinin ardından geleceğe yönelim bölümüne geçilerek okulumuzun amaç, hedef, gösterge ve eylemleri belirlenmiştir. Çalışmaları yürüten ekip ve kurul bilgileri yukarıdaki tabloda verilmiştir.

Millî Eğitim Bakanlığı, toplumun taleplerine karşı duyarlı, katılımcılığa önem veren, hedef ve önceliklerini netleştirmiş, hesap veren, şeffaf ve etkin bir kamu yapılanmasının gereği olarak “stratejik yönetim” yaklaşımını merkez ve taşra teşkilatında ve hatta okul boyutunda benimsemiştir. 5018 sayılı Kamu Mali Yönetimi ve Kontrol Kanunu gereğince de stratejik yönetim unsurlarını uygulamaya başlamıştır. Bu doğrultuda Millî Eğitim Bakanlığı, kalkınma planları, programlar, ilgili mevzuat ve benimsediği temel ilkeler çerçevesinde geleceğe ilişkin misyon ve vizyonunu oluşturarak 2019-2023 yıllarını kapsayan stratejik planını hazırlamış ve bu planı kamuoyu ile paylaşmıştır. Millî Eğitim Bakanlığı bu planı ile kamu hizmetlerinin istenilen düzeyde ve kalitede sunulabilmesi için bütçeleri ile program ve proje bazında kaynak tahsislerini; stratejik planına, yıllık amaç ve hedefleri ile performans göstergelerine dayandırmıştır.

Millî Eğitim Bakanlığı 2024-2028 Stratejik Plan Hazırlık Çalışmaları konulu yazısı ile stratejik planlama çalışmalarının 2023 yılı Kasım ayı sonunda tamamlanacak şekilde başlatılması gerektiği bildirilmiştir. Bu kapsamda “Karabük 2024-2028 Stratejik Plan Hazırlık Programı” oluşturulmuştur.

Karabük Cumhuriyet Anadolu lisesi 2024-2028 Stratejik Planı; Karabük Cumhuriyet Anadolu lisesi 2024-2028 Stratejik Plan Hazırlık Programı, 5018 sayılı Kamu Mali Yönetimi ve Kontrol Kanunu, 22 Nisan 2021 tarihli Kamu İdarelerince Hazırlanacak Stratejik Planlar ve Performans Programları ile Faaliyet Raporlarına İlişkin Usul ve Esaslar Hakkında Yönetmelik ile aynı tarihli Kamu İdareleri İçin

Stratejik Planlama Kılavuzu'na (Sürüm 3.1) dayanılarak hazırlanmış Millî Eğitim Bakanlığı 2024-2028 Stratejik Plan Hazırlık Programının rehberliğinde hazırlanmıştır.

Stratejik planlama ekibini ve hazırlık programını onaylamak, sürecin ana aşamaları ile çıktılarını kontrol etmek, birimlerin stratejik planlama sürecine aktif katılımını sağlamak ve önemli hususları görüşüp karara bağlamak üzere oluşturulan Strateji Geliştirme Kurulu oluşturulmuştur.

Stratejik plan hazırlık sürecinin hazırlık programına uygun olarak yürütülmesi, gerekli faaliyetlerin koordine edilmesi ile Strateji Geliştirme Kurulu'nun uygun görüşüne ve Müdür Onayına sunulmasından stratejik planlama ekibi sorumludur.

## **DURUM ANALİZİ**

Durum analizi bölümünde okulumuzun mevcut durumu ortaya konularak neredeyiz sorusuna yanıt bulunmaya çalışılmıştır.

Bu kapsamda okulumuzun kısa tanıtımı, okul künyesi ve temel istatistikleri, paydaş analizi ve görüşleri ile okulumuzun Güçlü Zayıf Fırsat ve Tehditlerinin (GZFT) ele alındığı analize yer verilmiştir.

## 2.1 Kurumsal Tarihçe

Beşbinevler semti Ortaöğretim ihtiyacını karşılayabilmek amacıyla yerleşim haritasında İlkokul yeri olarak gösterilen, şimdiki Beşbinevler Şehit Cevdet Çay İlkokulunun bulunduğu binada 1976 yılında Ortaokul açılmıştır. 1982 yılında lisenin açılmasına kadar bu okul ihtiyaca cevap vermeye çalışmıştır. 1982 -1983 öğretim yılında, yörenin yerleşme alanının gelişmesi ve nüfusun artması nedeniyle Ortaokul binasında Beşbinevler Lisesi adı altında lisemiz faaliyete geçmiştir. Bu öğretim yılından itibaren bünyesinde Ortaokul bulunan lise statüsünde öğretime devam eden lisemiz ilk mezunlarını 1984-1985 öğretim yılında vermiştir. Zaman içerisinde mezunları Üniversiteye girmiş ve mezun olmuşlar, liseleri ile olan bağlarını hiçbir zaman kesmemişlerdir.



Mevcudu gün geçtikçe artan Lisemiz müstakil lise olarak 1987 yılında Beşbinevler Yapı Kooperatifi'nin şantiye binasına taşınmış ve yeni binası yapılanaya kadar bu binada eğitim öğretime devam etmiştir.

1990-1991 öğretim yılında yeni yapılan ve şu anda içinde bulunduğumuz 18 derslikli binaya taşınmıştır. Yeni binamıza taşındığımız 1990 yılından itibaren öğretmenlerimiz, öğrencilerimiz, Koruma Derneği yetkililerimiz ve yöre halkının özverili çalışmaları sayesinde çevre düzenleme çalışmaları yürütülmüş, öncelikle çevre duvarı tamamlanmıştır.

Karabük Belediyesi İmar Müdürlüğü tarafından çizilen çevre düzenleme planına uygun çalışmalarla okul bahçesinin güzelleştirilmesine devam edilmektedir.1995 yılı Orman Bayramı okulumuz bahçesinde yapılmış olup 1500 ağaç (çam, akasya, badem, ığde, ıhlamur vs...) dikilerek ağaçlandırma sorunu çözülmüştür. 2014 yılında tekrar Orman Haftası etkinlikleri okulumuzda yapılmış ve okulumuzun arka bahçesine 180 adet ladin ağacı dikilerek arka bahçenin de ağaçlandırılması yapılmıştır. Ayrıca okulumuzun açık alan spor sahası yapımını Karabük Belediyesi üstlenmiş ve 1997 yılında yapılmış, öğrencilerin ve halkın hizmetine sunulmuştur. 2012 yılında il özel idaresi tarafından kapalı spor salonumuz yapılmış ve öğrencilerimiz ile bölge okullarımızın ve mahalle sakinlerimizin kullanımına sunulmuştur.

Okulumuzun adı 29 Ekim 1998 tarihinde Cumhuriyetimizin 75. Kuruluş Yıldönümü nedeniyle Öğretmenler Kurulu Kararıyla teklif edilmiş ve isim değişikliği uygun bulunarak Karabük Cumhuriyet Lisesi adını almıştır. 1999 - 2000 Öğretim Yılı başında okulumuz bünyesinde iki sınıf kapasiteli "Yabancı Dil Ağırlıklı Lise" açılmış ve 2007-2008 öğretim yılında da son mezunlarını vererek ülkemizdeki tüm okullarla beraber sona ermiştir. 2010 - 2011 öğretim yılında ise Milli Eğitim Bakanlığı Ortaöğretim Genel Müdürlüğünce okulumuz Anadolu Lisesine dönüştürülmüş ve 120 kontenjanla CUMHURİYET ANADOLU LİSESİ adını almıştır. İlk mezunlarını 2013-2014 yılında vermiştir.

Halen 2 idareci, 29 Öğretmen, 2 memur ve 2 yardımcı hizmetler personeli ile eğitim öğretime devam edilmektedir.

Her şey geleceğimizin teminatı öğrencilerimiz için...

## 2.2. Uygulanmakta Olan Stratejik Planın Değerlendirilmesi

Eğitimi planlamadan başarıyı yakalamak mümkün olmayacağı için Milli Eğitim Bakanlığı 2009 yılında tüm okul ve kurumlarda stratejik plan hazırlama ve uygulama sürecini başlatmış olup bu çerçevede 2010-2014 yıllarını kapsayan birinci, 2015-2019 yıllarını kapsayan ikinci stratejik plan yayınlanmış ardından halen uygulanmakta olan 2019-2023 yıllarını kapsayan üçüncü dönem stratejik plan yayınlanmıştır. 2024-2028 yıllarını kapsayan dördüncü dönem stratejik plan hazırlığı Bakanlığımız ve İl Milli Eğitim Müdürlüğümüz koordinesinde hazırlanmaya başlamıştır.

2019 yılında yürürlüğe giren Cumhuriyet Anadolu Lisesi Müdürlüğü 2019-2023 Stratejik Planı; stratejik plan hazırlık dönemi, durum analizi, geleceğe bakış, maliyetlendirme ve izleme değerlendirme olarak beş aşamadan oluşturulmuştur. Bunlardan izleme ve değerlendirme faaliyetlerine temel teşkil eden stratejik amaç, stratejik hedef, performans göstergesi ve stratejilerin yer aldığı geleceğe bakış bölümü misyonumuz, vizyonumuz ve temel değerler olarak 3 başlıkta planlanmıştır. Geleceğe bakış bölümünde 3 stratejik amaç, 6 stratejik hedef, 42 performans göstergesi, 42 stratejiye yer verilmiştir.

2019 -2023 Stratejik Plan göstergelerinde hem olumlu hem olumsuz gelişmeler gözlemlenmiştir. Tüm dünyayı etki altına alan covid-19 pandemi sürecinde yüz yüze eğitimden uzaktan eğitime geçilmiştir. Uzaktan eğitim sürecinde derslere devam oranı okulumuzda tüm derslerde %88'e ulaşmıştır. Ancak pandemi sonra yüz yüze eğitime geçiş sürecinde gerek hastalıklar gerek hastalık sebebiyle alınan önlemler sebebiyle okula devam oranı düşmüştür. Tamamen normale döndüğü şu süreçte okula devam oranı alınan önlemler ve stratejik plandaki performans göstergeleri ve belirlenen stratejilerle pandemi öncesi oranlara ulaşmıştır.

Öğrencilerimize çağdaş ve gelişmiş dünyaya ayak uydurmalarını sağlayacak eğitim ortamı sağlayarak donanımlı bireyler olmalarını sağlayacak şekilde eğitim ve öğretimde kalitenin artırıldığı gözlemlenmiştir. Stratejik planda planlanan eylemler kapsamında; Destekleme ve yetiştirme kurslarına katılan öğrenci sayısı teşvik ve yönlendirmelerle artırılması, deneme sınavları, öğrencilere yapılan rehberliklerle, düzenlenen kariyer günleri ile TYT ve AYT puanları artırılmış, üniversiteye yerleşme oranı da yükselmiştir. Yine bu kapsamda okulumuzda sanatsal, kültürel ve sportif faaliyetlere daha fazla yer vererek öğrencileri teşvikle bu faaliyetlere katılan öğrenci oranı da artırılmıştır. Okulumuzda bulunan kütüphane kitapları güncellenerek, öğrencilerin kütüphanelere daha kolay ulaşmaları sağlanarak, öğrenciler takip edilerek, teşvik edilerek kitap okuma sayıları da artırılmıştır.

Okulumuzun bulunduğu çevrede yabancı ailelerin fazla olması nedeniyle okulumuzda yabancı öğrenci sayısı genele bakıldığında fazladır.



## 2.3. Yasal Yükümlülükler ve Mevzuat Analizi

### Yasal yükümlülükler ve mevzuat analizi

YASAL YÜKÜMLÜLÜK (GÖREVLER)	
<b>Atama</b>	657 Sayılı Devlet Memurları Kanunu Milli Eğitim Bakanlığına Bağlı Okul ve Kurumların Yönetici ve Öğretmenlerinin Norm Kadrolarına İlişkin Yönetmelik Milli Eğitim Bakanlığı Eğitim Kurumları Yöneticilerinin Atama ve Yer Değiştirmelerine İlişkin Yönetmelik Milli Eğitim Bakanlığı Öğretmenlerinin Atama ve Yer Değiştirme Yönetmeliği
<b>Ödül, Disiplin</b>	657 Sayılı Devlet Memurları Kanunu 6528 Sayılı Milli Eğitim Temel Kanunu İle Bazı Kanun ve Kanun Hükmünde Kararnamelerde Değişiklik Yapılmasına Dair Kanun Milli Eğitim Bakanlığı Personeline Başarı, Üstün Başarı ve Ödül Verilmesine Dair Yönerge Milli Eğitim Bakanlığı Disiplin Amirleri Yönetmeliği Milli Eğitim Bakanlığı Ortaöğretim Kurumları Yönetmeliği
<b>Okul Yönetimi</b>	1739 Sayılı Milli Eğitim Temel Kanunu Milli Eğitim Bakanlığı Ortaöğretim Kurumları Yönetmeliği Milli Eğitim Bakanlığı Okul Aile Birliği Yönetmeliği Milli Eğitim Bakanlığı Eğitim Bölgeleri ve Eğitim Kurulları Yönergesi MEB Yönetici ve Öğretmenlerin Ders ve Ek Ders Saatlerine İlişkin Karar Taşınır Mal Yönetmeliği
<b>Eğitim-Öğretim</b>	Anayasa 1739 Sayılı Milli Eğitim Temel Kanunu 222 Sayılı İlköğretim ve Eğitim Kanunu 6287 Sayılı İlköğretim ve Eğitim Kanunu ile Bazı Kanunlarda Değişiklik Yapılmasına Dair Kanun Milli Eğitim Bakanlığı Ortaöğretim Kurumları Yönetmeliği Milli Eğitim Bakanlığı Eğitim Öğretim Çalışmalarının Planlı Yürütülmesine İlişkin Yönerge Milli Eğitim Bakanlığı Destekleme ve Yetiştirme Kursları Yönergesi Milli Eğitim Bakanlığı Ders Kitapları ve Eğitim Araçları Yönetmeliği Milli Eğitim Bakanlığı Öğrencilerin Ders Dışı Eğitim ve Öğretim Faaliyetleri Hakkında Yönetmelik
<b>Personel İşleri</b>	657 Sayılı Devlet Memurları Kanunu Milli Eğitim Bakanlığı Personel İzin Yönergesi Devlet Memurları Tedavi ve Cenaze Giderleri Yönetmeliği Kamu Kurum ve Kuruluşlarında Çalışan Personelin Kılık Kıyafet Yönetmeliği Memurların Hastalık Raporlarını Verecek Hekim ve Sağlık Kurulları Hakkındaki Yönetmelik Milli Eğitim Bakanlığı Personeli Görevde Yükseltme ve Unvan Değişikliği Yönetmeliği Öğretmenlik Kariyer Basamaklarında Yükseltme Yönetmeliği
<b>Mühür, Yazışma, Arşiv</b>	Resmi Mühür Yönetmeliği Resmi Yazışmalarda Uygulanacak Usul ve Esaslar Hakkındaki Yönetmelik Milli Eğitim Bakanlığı Evrak Yönergesi Milli Eğitim Bakanlığı Arşiv Hizmetleri Yönetmeliği
<b>Rehberlik ve Sosyal Etkinlikler</b>	Milli Eğitim Bakanlığı Rehberlik ve Psikolojik Danışma Hizmetleri Yönet. Okul Spor Kulüpleri Yönetmeliği Milli Eğitim Bakanlığı İlköğretim ve Ortaöğretim Sosyal Etkinlikler Yönetmeliği
<b>Öğrenci İşleri</b>	Milli Eğitim Bakanlığı Ortaöğretim Kurumları Yönetmeliği Milli Eğitim Bakanlığı Demokrasi Eğitimi ve Okul Meclisleri Yönergesi Okul Servis Araçları Hizmet Yönetmeliği
<b>İsim ve Tanıtım</b>	Milli Eğitim Bakanlığı Kurum Tanıtım Yönetmeliği Milli Eğitim Bakanlığına Bağlı Kurumlara Ait Açma, Kapatma ve Ad Verme Yönetmeliği
<b>Sivil Savunma</b>	Sabotajlara Karşı Koruma Yönetmeliği Binaların Yangından Korunması Hakkındaki Yönetmelik Daire ve Müesseseler İçin Sivil Savunma İşleri Kılavuzu



## 2.4. Üst Politika Belgeleri Analizi

Üst politika belgeleri;

- 12. Kalkınma Planı
- Cumhurbaşkanlığı Programı,
- Orta Vadeli Program,
- Cumhurbaşkanlığı Yıllık Programı,
- Millî Eğitim Bakanlığı Stratejik Planı,
- İl Millî Eğitim Müdürlüğü Stratejik Planı,
- Okul/kurumu ilgilendiren ulusal, bölgesel ve sektörel strateji eylem planlarını ifade eder.

## ÜST POLİTİKA BELGELERİ

**Tablo2. Üst Politika Belgeleri Analizi Tablosu**

SIRA NO	REFERANS KAYNAĞININ ADI
1	12. Kalkınma Planı
2	TÜBİTAK Vizyon 2023 Eğitim ve İnsan Kaynakları Sonuç Raporu ve Strateji Belgesi
3	5018 yılı Kamu Mali Yönetimi ve Kontrol Kanunu
4	Kamu İdarelerinde Stratejik Planlamaya İlişkin Usul ve Esaslar Hakkında Yönetmelik
5	Devlet Planlama Teşkilatı Kamu İdareleri İçin Stratejik Planlama Kılavuzu (2006)
6	Milli Eğitim Bakanlığı 2015-2019 Stratejik Plan Hazırlık Programı
7	Milli Eğitim Bakanlığı Stratejik Plan Durum Analizi Raporu
8	61. Hükümet Programı
9	61. Hükümet Eylem Planı
10	Milli Eğitim Bakanlığı Strateji Geliştirme Başkanlığının 2013/26 Nolu Genelgesi

## 2.5. Faaliyet Alanları ile Ürün/Hizmetlerin Belirlenmesi

**Tablo 3. Faaliyet Alanlar/Ürün ve Hizmetler Tablosu**

FAALİYET ALANI: EĞİTİM	FAALİYET ALANI: YÖNETİM İŞLERİ
<b>1- Rehberlik Hizmetleri</b> <ul style="list-style-type: none"><li>• Veli</li><li>• Öğrenci</li><li>• Öğretmen</li></ul>	<b>1 -Öğrenci işleri hizmeti</b> <ul style="list-style-type: none"><li>• Kayıt- Nakil işleri</li><li>• Devam-devamsızlık</li><li>• Sınıf geçme-Diploma İşlemleri</li><li>• Mezunlar</li><li>• Burs hizmetleri</li><li>• Bir Üst Öğrenime Geçiş-Tercih İşlemleri</li><li>• Öğrenci başarısının değerlendirilmesi</li><li>• Ders Programları-Ders Dağıtım İşleri</li><li>• Öğrencilere yönelik her türlü belgenin düzenlenmesi</li><li>• Öğrenci sağlığı ve güvenliği</li><li>• Öğrenci davranışlarının değerlendirilmesi</li><li>• Öğrenci disiplin işlemleri</li></ul>
<b>2- Sosyal-Kültürel Etkinlikler</b> <ul style="list-style-type: none"><li>• Çeşitli Sosyal Etkinlikler</li><li>• Çeşitli Kültürel Etkinlikler</li><li>• Öğrenci Gezileri</li><li>• Öğretmenler Sosyal Etkinlikleri</li><li>• Bayramlar-Belirli Gün ve Haftalarla İlgili törenler</li></ul>	<b>2- Öğretmen özlük işleri hizmeti</b> <ul style="list-style-type: none"><li>• Personel Terfi-İzin-Ücret-Maaş İşlemleri</li><li>• Hizmet Birleştirme işlemleri</li><li>• Personel işleri</li><li>• Doğum- ölüm vb. yardım evrakları düzenlenmesi</li><li>• HİTAP işlemleri</li></ul>
<b>3- Spor Etkinlikleri</b> <ul style="list-style-type: none"><li>• Futbol</li><li>• Atletizm</li><li>• Voleybol</li><li>• Basketbol vb...</li><li>• .....(okuldaki faaliyetler yazılacak)</li></ul>	<b>3- Büro İşleri hizmeti</b> <ul style="list-style-type: none"><li>• Ayniyat, Demirbaş, Vb. İşlemleri</li><li>• Satın Alma İşlemleri</li><li>• Muayene ve Teslim Alma İşlemleri</li><li>• Resmi yazışma işlemleri</li><li>• Arşiv hizmetleri</li><li>• Halkla ilişkiler</li><li>• Planlama</li><li>• Koordinasyon</li><li>• Stratejik planın uygulanması</li></ul>

	<ul style="list-style-type: none"> <li>• Donanım ve Teknoloji</li> <li>• Disiplin ve Sicil İşlemleri</li> <li>• Denetim</li> <li>• Okul Gelişimine Ait Görev ve Hizmetler</li> <li>• Tif-Tefbis işlemleri</li> </ul>
<b>FAALİYET ALANI: ÖĞRETİM</b>	<b>FAALİYET ALANI: VELİ EĞİTİMİ</b>
<b>1 Müfredatın işlenmesi</b> <ul style="list-style-type: none"> <li>• Derslik sistemi ile her türlü dersin yaparak yaşayarak öğretimi</li> <li>• Laboratuvarların etkin kullanımı</li> <li>• Kütüphanenin etkin kullanımı</li> <li>• Bilgi teknoloji donanımlarının sınıflarda yaygınlaştırılarak etkin kullanımını sağlamak</li> <li>• Dyned sisteminin Yaygınlaştırılması</li> <li>• Yetiştirme Kurslarının açılması ve değerlendirilmesi</li> </ul>	<ul style="list-style-type: none"> <li>• Halk Eğitim Müdürlüğü ile işbirliği yapılarak Eğitimci Kurslar Düzenlenmesi</li> <li>• Veli rehberlik faaliyetleri(Seminerler)</li> <li>• Velilere yönelik sosyal faaliyetler (.....)</li> </ul>
<b>2 Kurslar</b> <ul style="list-style-type: none"> <li>• Yetiştirme</li> <li>• Hazırlama</li> <li>• Etüt</li> </ul>	<b>FAALİYET ALANI:</b> Kurslara katılımın sağlanması Kurs sürecinin ve sonucunun değerlendirilmesi
<b>3 Proje çalışmaları</b> <ul style="list-style-type: none"> <li>• AB Projeleri</li> <li>• Sosyal Projeler</li> <li>• Fen Projeleri</li> <li>• Okul özgün proje çalışmaları</li> <li>• Mahalli ve ulusal projelere etkin katılım sağlamak</li> </ul>	Farklı proje ve etkinliklerle okul ortamının geliştirilmesi(.....)

Okulumuzda öğrencilerimizin kayıt, nakil, devam-devamsızlık, not, öğrenim belgesi düzenleme işlemleri e-okul yönetim bilgi sistemi üzerinden yapılmaktadır. Ayrıca kurmuş olduğumuz whatsapp veli grupları üzerinden öğrenci devamsızlıkları günlük olarak veli ile paylaşılmaktadır.

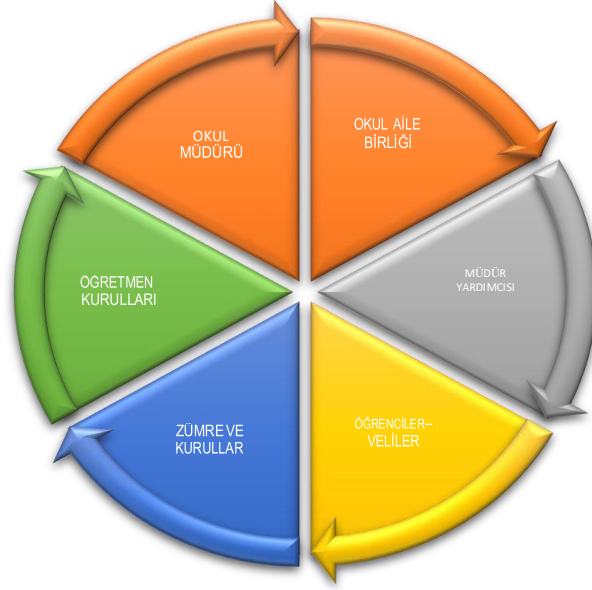
Öğretmenlerimizin özlük, derece-kademe, terfi, hizmet içi eğitim, maaş ve ek ders işlemleri MEBBİS ve KBS sistemleri üzerinden yapılmaktadır. Okulumuzun mali işlemleri ilgili yönetmeliklere uygun olarak yapılmaktadır.

Okulumuzun rehberlik anlayışı sadece öğrenci odaklı değildir. Öğretmenlerimiz öğrenci ve velilere yönelik seminerler düzenlemekte, çeşitli anket ve envanterler uygulamaktadır. Düzenli olarak veli görüşmeleri yapılmaktadır. Okulumuzda davranış problemi gözlemlenen sınıf ve öğrenciler güdülenerek olumlu davranış kazanmalarını sağlamak amaçlanmaktadır. Okulumuzda her hafta cuma günleri sınıflar gezilerek haftanın en temiz ve düzenli sınıfı seçilmekte, haftanın en temiz ve düzenli sınıfının fotoğrafı çekilerek okulumuzun web sitesinde yayınlanmaktadır.

Okulumuz İl Milli Eğitim Müdürlüğümüz tarafından düzenlenen sosyal, kültürel ve sportif yarışmalara katılmaktadır. Okulumuzda kültürel geziler, tiyatro, piknik, kermes gibi faaliyetler düzenlenmektedir. Yılsonunda sınıflarımız düzenlenen şenliklere katılmaktadır. Okulumuzda öğrencilerimize yönelik olarak hafta içi ve hafta sonu ders dışı etkinlik çalışmaları yapılmaktadır.

## 2.6. PAYDAŞ ANALİZİ

Kurumumuzun temel paydaşları öğrenci, veli ve öğretmen olmakla birlikte eğitimin dışsal etkisi nedeniyle okul çevresinde etkileşim içinde olunan geniş bir paydaş kitlesi bulunmaktadır. Paydaşlarımızın görüşleri anket, toplantı, dilek ve istek kutuları, elektronik ortamda iletilen önerilerde dâhil olmak üzere çeşitli yöntemlerle sürekli olarak alınmaktadır.



Paydaş anketlerine ilişkin ortaya çıkan temel sonuçlara alta yer verilmiştir :

Öğrenci Anketi Sonuçları:

Sıra No	MADDELER	KATILMA YÜZDESİ				
		Kesinlikle Katılıyorum	Katılıyorum	Kararsızım	Kısmen Katılıyorum	Katılmıyorum
1	Öğretmenlerimle ihtiyaç duyduğumda rahatlıkla görüşebilirim.	313	20	4	7	6
2	Okul müdürü ile ihtiyaç duyduğumda rahatlıkla konuşabiliyorum.	218	72	35	15	10
3	Okulun rehberlik servisinden yeterince yararlanabiliyorum.	220	117	8	4	3
4	Okula ilettiğimiz öneri ve isteklerimiz dikkate alınır.	280	20	30	15	5
5	Okulda kendimi güvende hissediyorum.	333	6	4	4	3
6	Okulda öğrencilerle ilgili alınan kararlarda bizlerin görüşleri alınır.	340	6	2	1	1
7	Öğretmenler yeniliğe açık olarak derslerin işlenişinde çeşitli yöntemler kullanmaktadır.	180	120	30	10	10
8	Derslerde konuya göre uygun araç gereçler kullanılmaktadır.	200	90	35	15	10
9	Teneffüslerde ihtiyaçlarımı giderebiliyorum.	328	12	-	-	10
10	Okulun içi ve dışı temizdir.	340	2	-	3	5
11	Okulun binası ve diğer fiziki mekânlar yeterlidir.	338	4	8	-	-
12	Okul kantininde satılan malzemeler sağlıklı ve güvenlidir.	280	55	5	-	10
13	Okulumuzda yeterli miktarda sanatsal ve kültürel faaliyetler düzenlenmektedir.	220	80	12	18	20

<b>14</b>	Okulumuzun Olumlu (başarılı) ve Olumsuz (başarısız) Yönlerine İlişkin Görüşleriniz.		
		Olumlu (Başarılı) yönlerimiz	Olumsuz (başarısız) yönlerimiz
	1	Okul idaresi ve öğretmenlerinin anlayışlı olması	Teneffüs saatlerinin yetersiz olması
	2	Okulumuzun temiz ve düzenli olması	Okulda yemekhane bulunmaması
	3	Okul Rehberlik servisinin öğrencilerle ilgilenmesi	Sığınmacı öğrenci sayısının fazla olması
	4	Öğrenci sayısının ideal olması	
	5	Okulda Spor salonunun bulunması	
	6	Okul Bahçesinin Geniş ve Bitki çeşitliliğine sahip olması	

## Öğretmen Anketi Sonuçları:

Sıra No	MADDELER	KATILMA YÜZDESİ				
		Kesinlikle Katılıyorum	Katılıyorum	Kararsızım	Kısmen Katılıyorum	Katılmıyorum
1	Okulumuzda alınan kararlar, çalışanların katılımıyla alınır.	25	2	1	1	----
2	Kurumdaki tüm duyurular çalışanlara zamanında iletilir.	29	----	----	----	----
3	Her türlü ödüllendirmede adil olma, tarafsızlık ve objektiflik esastır.	24	3	1	1	----
4	Kendimi, okulun değerli bir üyesi olarak görürüm.	26	----	1	1	1
5	Çalıştığım okul bana kendimi geliştirme imkânı tanımaktadır.	18	7	----	----	4
6	Okul, teknik araç ve gereç yönünden yeterli donanıma sahiptir.	22	5	----	----	2
7	Okulda çalışanlara yönelik sosyal ve kültürel faaliyetler düzenlenir.	24	5	----	----	----
8	Okulda öğretmenler arasında ayırım yapılmamaktadır.	24	5	----	----	----
9	Okulumuzda yerelde ve toplum üzerinde olumlu etki bırakacak çalışmalar yapmaktadır.	16	10	3	----	----
10	Yöneticilerimiz, yaratıcı ve yenilikçi düşüncelerin üretilmesini teşvik etmektedir.	22	4	2	1	----
11	Yöneticiler, okulun vizyonunu, stratejilerini, iyileştirmeye açık alanlarını vs. çalışanlarla paylaşır	26	----	1	2	----
12	Okulumuzda sadece öğretmenlerin kullanımına tahsis edilmiş yerler yeterlidir.	29	----	----	----	----
13	Alanıma ilişkin yenilik ve gelişmeleri takip eder ve kendimi güncellerim.	29	----	----	----	----

<b>14</b>	Okulumuzun Olumlu (başarılı) ve Olumsuz (başarısız) Yönlerine İlişkin Görüşleriniz.	
	Olumlu (Başarılı) yönlerimiz	Olumsuz (başarısız) yönlerimiz
1	Kararlarda öğretmenlerin görüşlerine önem verilir.	Öğrenci seviyesinin düşük olması
2	Öğrenci görüşleri önemlidir	Sığınmacı öğrenci sayısının fazla olması
3	Okulumuz teknik araç ve gereç bakımından yeterlidir.	Öğrencilerin derslere karşı ilgisizliği
4	Öğretmenler arasında ayırım yapılmamaktadır	
5	Öğretmen kadrosu yeterlidir.	



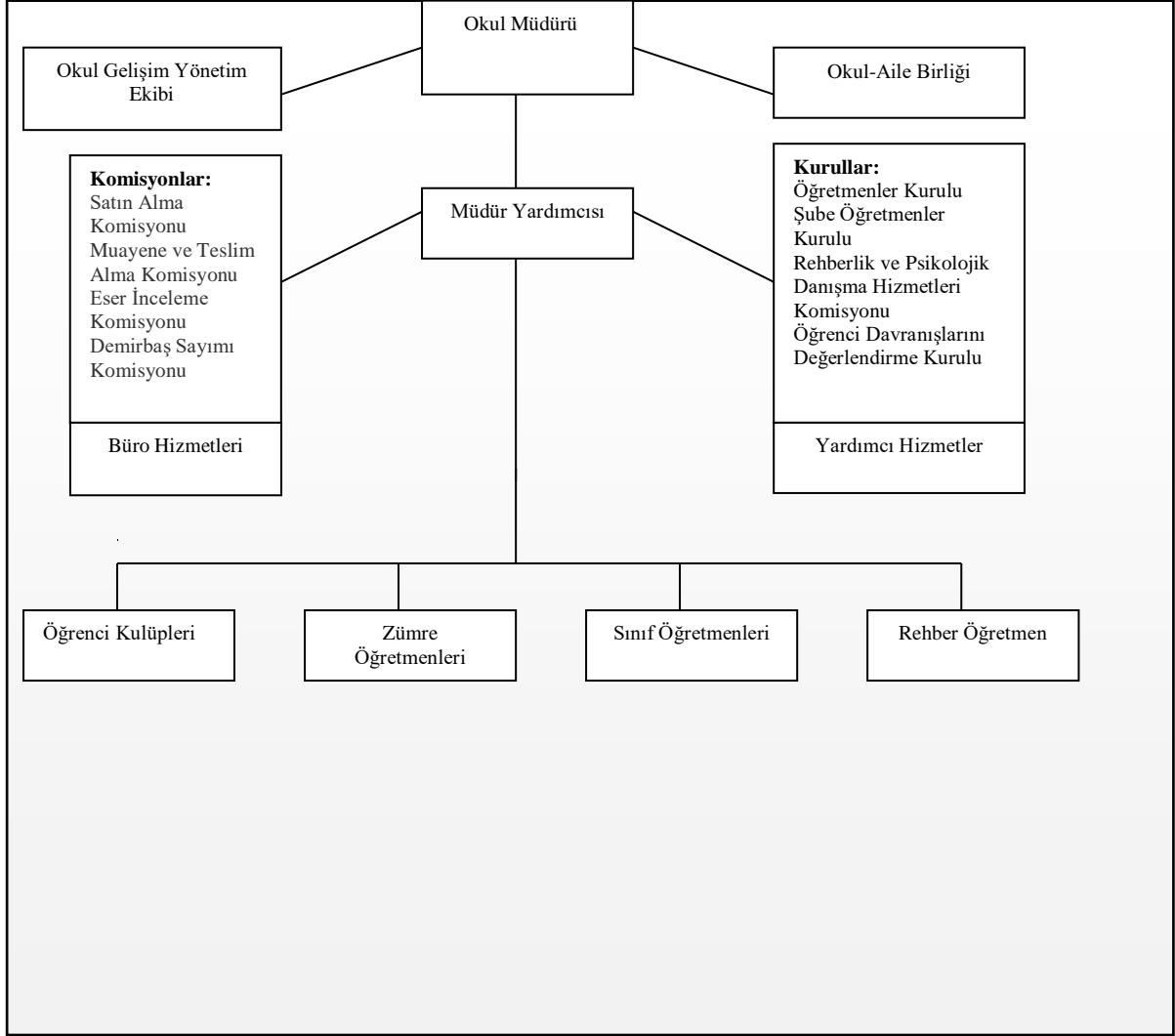
## Veli Anketi Sonuçları:

Sıra No	MADDELER	KATILMA YÜZDESİ				
		Kesinlikle Katılıyorum	Katılıyorum	Kararsızım	Kısmen Katılıyorum	Katılmıyorum
1	İhtiyaç duyduğumda okul çalışanlarıyla rahatlıkla görüşebiliyorum.	162	18	4	4	4
2	Bizi ilgilendiren okul duyurularını zamanında öğreniyorum.	188	----	----	4	----
3	Öğrencimle ilgili konularda okulda rehberlik hizmeti alabiliyorum.	182	----	----	----	10
4	Okula ilettiğim istek ve şikâyetlerim dikkate alınıyor.	178	----	----	----	14
5	Öğretmenler yeniliğe açık olarak derslerin işlenişinde çeşitli yöntemler kullanmaktadır.	142	10	10	15	15
6	Okulda yabancı kişilere karşı güvenlik önlemleri alınmaktadır.	102	80	----	5	5
7	Okulda bizleri ilgilendiren kararlarda görüşlerimiz dikkate alınır.	152	22	11	----	9
8	E-Okul Veli Bilgilendirme Sistemi ile okulun internet sayfasını düzenli olarak takip ediyorum.	104	12	16	26	24
9	Çocuğumun okulunu sevdiğini ve öğretmenleriyle iyi anlaşmış olduğunu düşünüyorum.	148	12	8	16	6
10	Okul, teknik araç ve gereç yönünden yeterli donanıma sahiptir.	136	16	10	8	22
11	Okul her zaman temiz ve bakımlıdır.	166	6	5	8	7
12	Okulun binası ve diğer fiziki mekânlar yeterlidir.	172	5	8	4	3
13	Okulumuzda yeterli miktarda sanatsal ve kültürel faaliyetler düzenlenmektedir.	148	10	10	8	16
<b>14</b>	<b>Okulumuzun Olumlu (başarılı) ve Olumsuz (başarısız) Yönlerine İlişkin Görüşleriniz.</b>					
	Olumlu (Başarılı) yönlerimiz		Olumsuz (başarısız) yönlerimiz			
1	Okulun temiz ve düzenli olması.		Sosyo-ekonomik yapının zayıf olması.			
2	Okulun fiziki yapısının iyi ve yeterli olması.		Öğrencilerin yeterli ders çalışmamaları.			
3	Spor salonunun olması.					
4	Destekleme ve yetiştirme kurslarının olması					
5	Okulda güvenlik kamerası ve güvenlik görevlisinin olması.					

### 2.7.1. Okul/Kurum İçi Analiz

Okul/kurumların okul/kurum içi analiz sürecinde kullanabilecekleri araçlar, içerikleri ve nasıl erişim sağlayabileceklerine dair bilgiler Tablo 4’te verilmiştir.

**Tablo 4.Okul/Kurum İçi Analiz İçerik Tablosu**



## Okul Künyesi

Okulumuzun temel girdilerine ilişkin bilgiler altta yer alan okul künyesine ilişkin tabloda yer almaktadır.

### Okul Künyesi

İli: KARABÜK		İlçesi: MERKEZ			
Adres:	75.Yıl Mahallesi 27.Sokak No.3 Merkez-KARABÜK	Coğrafi Konum (link) :	<a href="https://google/maps/2kDxj4Lxe6u">https://google/maps/2kDxj4Lxe6u</a>		
Telefon Numarası:	0370 4331415	Faks Numarası:	.....		
e- Posta Adresi:	972903@meb.k12.tr	Web sayfası adresi:	<a href="http://www.cumhuriyetanadolulisesi78.meb.k12.tr">www.cumhuriyetanadolulisesi78.meb.k12.tr</a>		
Kurum Kodu:	972903	Öğretim Şekli:	Tam Gün		
Okulun Hizmete Giriş Tarihi : 1982-1983 Eğitim Öğretim Yılı		Toplam Çalışan Sayısı :	35		
Öğrenci Sayısı:	Kız	187	Öğretmen Sayısı	Kadın	17
	Erkek	212		Erkek	12
	Toplam	399		Toplam	29
Derslik Başına Düşen Öğrenci Sayısı	:22,16	Şube Başına Düşen Öğrenci Sayısı	:28,50		
Öğretmen Başına Düşen Öğrenci Sayısı	13,75	Şube Başına 30'dan Fazla Öğrencisi Olan Şube Sayısı	: 7		
Öğrenci Başına Düşen Toplam Gider Miktarı	269.891	Öğretmenlerin Kurumdaki Ortalama Görev Süresi	:11		

## Çalışan Bilgileri

Okulumuzun çalışanlarına ilişkin bilgiler altta yer alan tabloda belirtilmiştir.

### Çalışan Bilgileri Tablosu

Unvan	Erkek	Kadın	Toplam
Okul Müdürü ve Müdür Yardımcısı	2		2
Branş Öğretmeni	12	16	28
Rehber Öğretmen		1	1
İdari Personel	2		2
Yardımcı Personel	1	1	2
Güvenlik Personeli			
<b>Toplam Çalışan Sayıları</b>	<b>17</b>	<b>18</b>	<b>35</b>

## Okulumuz Bina ve Alanları

Okulumuzun binası ile açık ve kapalı alanlarına ilişkin temel bilgiler altta yer almaktadır.

### Okul Yerleşkesine İlişkin Bilgiler

Okul Bölümleri		Özel Alanlar	Var	Yok
Okul Kat Sayısı	4	Çok Amaçlı Salon	X	
Derslik Sayısı	18	Çok Amaçlı Saha		X
Derslik Alanları (m <sup>2</sup> )	792	Kütüphane	X	
Kullanılan Derslik Sayısı	16	Fen Laboratuvarı	X	
Şube Sayısı	14	Bilgisayar Laboratuvarı	X	
Müdür Odası Alanı (m <sup>2</sup> )	44,55	İş Atölyesi		X
Müdür Yardımcısı Odası Alanı (m <sup>2</sup> )	20,90	Beceri Atölyesi		X
Memur Odası Alanı (m <sup>2</sup> )	47,79	Pansiyon		X
Öğretmenler Odası (m <sup>2</sup> )	44			
Okul Oturma Alanı (m <sup>2</sup> )	1200 m <sup>2</sup>			
Okul Bahçesi (Açık Alan) (m <sup>2</sup> )	10294 m <sup>2</sup>			
Okul Kapalı Alan (m <sup>2</sup> )	1809 m <sup>2</sup>			
Sanatsal, bilimsel ve sportif amaçlı toplam alan (m <sup>2</sup> )	1152 m <sup>2</sup>			
Kantin (m <sup>2</sup> )	16,38			
Tuvalet Sayısı	8			
Kapalı Spor salonu	1			

## Sınıf ve Öğrenci Bilgileri

Okulumuzda yer alan sınıfların öğrenci sayıları alttaki tabloda verilmiştir.

SINIFI	Kız	Erkek	Toplam	SINIFI	Kız	Erkek	Toplam
9-A	18	14	32	11-B	15	11	26
9-B	17	16	33	11-C	15	11	26
9-C	20	15	35	12-A	8	13	21
10-A	20	14	34	12-B	9	10	19
10-B	20	16	36	12-C	14	16	30
10-C	18	19	37	12-D	18	11	29
11-A	9	16	25	12-E	11	5	16

## Donanım ve Teknolojik Kaynaklarımız

Teknolojik kaynaklar başta olmak üzere okulumuzda bulunan çalışır durumdaki donanım malzemesine ilişkin bilgiye alttaki tabloda yer verilmiştir.

### **Teknolojik Kaynaklar Tablosu**

Akıllı Tahta Sayısı	26	TV Sayısı	2
Masaüstü Bilgisayar Sayısı	19	Yazıcı Sayısı	6
Taşınabilir Bilgisayar Sayısı	5	Fotokopi Makinası Sayısı	2
Projeksiyon Sayısı	3	İnternet Bağlantı Hızı	Fatih Projesi (Fiber İnternet)

### **Gelir ve Gider Bilgisi**

Okulumuzun genel bütçe ödenekleri, okul aile birliği gelirleri ve diğer katkılarda dâhil olmak üzere gelir ve giderlerine ilişkin son iki yıl gerçekleşme bilgileri alttaki tabloda verilmiştir.

<b>Yıllar</b>	<b>Gelir Miktarı</b>	<b>Gider Miktarı</b>
2022	112.306,7	102.702,77
2023	427.451,06	420.574,22

## 2.7.2. İnsan Kaynakları

**Tablo 5. Çalışanların Görev Dağılımı**

Branş Adı	Ders Saati	Norm	Mevcut	Mevcut Top
Biyoloji	24	1	1	1
Coğrafya	30	1	2	2
Din Kült. Ve Ahl. Bil	40	2	2	2
Türk Dili ve Edebiyatı	89	4	5	5
Felsefe	20	1	1	1
Fizik	24	1	1	1
İngilizce	66	3	3	3
Kimya/Kimya Teknolojisi	24	1	1	1
Rehber Öğretmen		1	1	1
Görsel Sanatlar/Resim	22	1	1	1
Tarih	48	2	2	2
Müzik	24	1	1	1
Almanca	28	1	1	1
Beden Eğitimi	44	2	2	2
Matematik	80	4	4	4
Bilgisayar	9	1	1	1
İdari Kadro	8	2	2	2
<b>Toplam</b>	<b>580</b>	<b>29</b>	<b>31</b>	<b>31</b>

**Tablo 6. İdari Personelin Hizmet Süresine İlişkin Bilgiler**

Hizmet Süreleri	2024 Yıl İtibarıyla	
	Kişi Sayısı	%
1-4 Yıl		
5-6 Yıl		
7-10 Yıl	1	
10.....Üzeri	1	

**Tablo 7. Okul/Kurumda Oluşan Yönetici Sirkülasyonu Oranı**

	Yıl İçerisinde Okul/Kurumdan Ayrılan Yönetici Sayısı			Yıl İçerisinde Okul/Kurumda Göreve Başlayan Yönetici Sayısı		
	2021	2022	2023	2021	2022	2023
<b>TOPLAM</b>	---	--	--	---	--	--
	---	---	--	---	--	--

**Tablo 8. Öğretmenlerin Hizmet Süreleri (Yıl İtibarıyla)**

Hizmet Süreleri	Branşı	Kadın	Erkek	Hizmet Yılı	Toplam
4-6 Yıl	Almanca	+		5 Yıl	5 Yıl
7-10 Yıl	Müzik	+		8 Yıl	8 Yıl
7-10 Yıl	Beden Eğitimi		+	8 Yıl	8 Yıl
7-10 Yıl	Tarih		+	8 Yıl	8 Yıl
7-10 Yıl	Din Kültürü ve Ah. Bil.	+		9 Yıl	9 Yıl
7-10 Yıl	Rehberlik	+		10 Yıl	10 Yıl
11-15 Yıl	İngilizce	+		12 Yıl	12 Yıl
11-15 Yıl	Türk Dili ve Edebiyatı	+		12 Yıl	12 Yıl
11-15 Yıl	Tarih		+	13 Yıl	13 Yıl
11-15 Yıl	İngilizce		+	15 Yıl	15 Yıl
16-20	Coğrafya		+	16 Yıl	16 Yıl
16-20	Bilgisayar	+		16 Yıl	16 Yıl
16-20	İngilizce	+		16 Yıl	16 yıl
20 ve üzeri	Türk Dili ve Edebiyatı		+	26 Yıl	26 Yıl
20 ve üzeri	Türk Dili ve Edebiyatı	+		25 Yıl	25 yıl
20 ve üzeri	Türk Dili ve Edebiyatı	+		23 Yıl	23 Yıl
20 ve üzeri	Görsel sanatlar	+		24 Yıl	24 Yıl
20 ve üzeri	Din Kült.		+	29 Yıl	29 Yıl
20 ve üzeri	Beden Eğitimi		+	32 yıl	32 Yıl
20 ve üzeri	Biyoloji		+	28 Yıl	28 Yıl
20 ve üzeri	Matematik	+		28 Yıl	28 Yıl
20 ve üzeri	Matematik	+		29 Yıl	29 Yıl



20 ve üzeri	Matematik	+		24 Yıl	24 Yıl
20 ve üzeri	Matematik		+	28 Yıl	28 Yıl
20 ve üzeri	Kimya		+	29 Yıl	29 Yıl
20 ve üzeri	Türk Dili ve Edebiyatı	+		21 Yıl	21 Yıl
20 ve üzeri	Fizik	+		26 Yıl	26 Yıl
20 ve üzeri	Coğrafya		+	28 Yıl	28 Yıl

**Tablo9.Kurumda Gerçekleşen Öğretmen Sirkülasyonunun Oranı**

	Yıl İçerisinde Kurumdan Ayrılan Öğretmen Sayısı			Yıl İçerisinde Kurumda Göreve Başlayan Öğretmen Sayısı		
	2021	2022	2023	2021	2022	2023
TOPLAM	1	1	1	3		1

**Tablo 10. Kurumdaki Mevcut Hizmetli/ Memur Sayısı**

	Görevi	Erkek	Kadın	Eğitim Durumu	Hizmet Yılı	Toplam
1	Memur	+		Ön lisans	23 Yıl	23 Yıl
2	Memur	+		Ön Lisans	26 Yıl	26 Yıl
3	Hizmetli	+		Ön lisans	8 Yıl	8 Yıl

S NO	ÜN VAN	GÖREVLERİ
1	Okul Müdürü	<ol style="list-style-type: none"> <li>Ders okutur.</li> <li>Kanun, tüzük, yönetmelik, yönerge, program ve emirlere uygun olarak görevlerini yürütmeye,</li> <li>Okulu düzene koyar. Denetler.</li> <li>Okulun amaçlarına uygun olarak yönetilmesinden, değerlendirilmesinden ve geliştirmesinden sorumludur.</li> <li>Okul müdürü, görev tanımında belirtilen diğer görevleri de yapar.</li> </ol>
2	Müdür Yardımcısı	<ol style="list-style-type: none"> <li>Ders okutur.</li> <li>Okulun her türlü eğitim-öğretim, yönetim, öğrenci, personel, tahakkuk, ayniyat, yazışma, sosyal etkinlikler, yatılılık, bursluluk, güvenlik, beslenme, bakım, nöbet, koruma, temizlik, düzen, halkla ilişkiler gibi işleriyle ilgili olarak okul müdürü tarafından verilen görevleri yapar</li> <li>Müdür yardımcıları, görev tanımında belirtilen diğer görevleri de yapar.</li> </ol>

3	Öğretmenler	<ol style="list-style-type: none"> <li>1. Öğretmenler, kendilerine verilen sınıfın veya şubenin derslerini, programda belirtilen esaslara göre plânlamak, okutmak, bunlarla ilgili uygulama ve deneyleri yapmak, ders dışında okulun eğitim-öğretim ve yönetim işlerine etkin bir biçimde katılmak ve bu konularda kanun, yönetmelik ve emirlerde belirtilen görevleri yerine getirmekle yükümlüdürler.</li> <li>2. Sınıf öğretmenleri, okuttukları sınıfı bir üst sınıfta da okuturlar.</li> <li>3. Derslerini branş öğretmeni okutan sınıf öğretmeni, bu ders saatlerinde yönetimce verilen eğitim-öğretim görevlerini yapar.</li> <li>4. Okulun bina ve tesisleri ile öğrenci mevcudu, yatılı-gündüzlü, normal veya ikili öğretim gibi durumları göz önünde bulundurularak okul müdürlüğünce düzenlenen nöbet çizelgesine göre öğretmenlerin, normal öğretim yapan okullarda gün süresince, ikili öğretim yapan okullarda ise kendi devresinde nöbet tutmaları sağlanır.</li> <li>5. Yönetici ve öğretmenler; Resmî Gazete, Tebliğler Dergisi, genelge ve duyurulardan elektronik ortamda yayımlananları Bakanlığın web sayfasından takip eder.</li> <li>6. Elektronik ortamda yayımlanmayanları ise okur, ilgili yeri imzalar ve uygularlar.</li> <li>9. Öğretmenler dersleri ile ilgili araç-gereç, laboratuvar ve işliklerdeki eşyayı, okul kütüphanesindeki kitapları korur ve iyi kullanılmasını sağlarlar.</li> </ol>
4	Yönetim işleri ve büro memuru	<ol style="list-style-type: none"> <li>1. Müdür veya müdür yardımcıları tarafından kendisine verilen yazı ve büro işlerini yapar.</li> <li>2. Gelen ve giden yazılarla ilgili dosya ve defterleri tutar, yazılanların asıl veya örneklerini dosyalar ve saklar, gerekenlere cevap hazırlar.</li> <li>3. Memur, teslim edilen gizli ya da şahıslarla ilgili yazıların saklanmasından ve gizli tutulmasından sorumludur.</li> <li>4. Öğretmen, memur ve hizmetlilerin özlük dosyalarını tutar ve bunlarla ilgili değişiklikleri günü gününe işler. Arşiv işlerini düzenler.</li> <li>5. Müdürün vereceği hizmete yönelik diğer görevleri de yapar.</li> </ol>
5	Yardımcı hizmetler personeli	<ol style="list-style-type: none"> <li>1. Yardımcı hizmetler sınıfı personeli, okul yönetimince yapılacak plânlama ve iş bölümüne göre her türlü yazı ve dosyayı dağıtır ve toplar.</li> <li>2. Başvuru sahiplerini karşılar ve yol gösterir, hizmet yerlerini temizler.</li> <li>3. Okula getirilen ve çıkarılan her türlü araç-gereç ve malzeme ile eşyayı taşıma ve yerleştirme işlerini yapmakla yükümlüdürler.</li> <li>4. Bu görevlerini yaparken okul yöneticilerine ve nöbetçi öğretmene karşı sorumludurlar.</li> </ol>

**Tablo 11. Okul/kurum Rehberlik Hizmetleri**

Mevcut Kapasite				Mevcut Kapasite Kullanımı ve Performans					
Psikolojik Danışman Norm Sayısı	Görev Yapan Psikolojik Danışman Sayısı	İhtiyaç Duyulan Psikolojik Danışman Sayısı	Görüşme Odası Sayısı	Danışmanlık Hizmeti Alan			Rehberlik Hizmetleri İle İlgili Düzenlenen Eğitim/Paylaşım Toplantısı vb. Faaliyet Sayısı		
				Öğrenci Sayısı	Öğretmen Sayısı	Veli Sayısı	Öğretmenlere Yönelik	Öğrencilere Yönelik	Velilere Yönelik
1	1	-	1	128	-	60	6	12	4

### 2.7.3. Teknolojik Düzey

Okulumuz teknolojik altyapısı ve teknolojiyi kullanabilme düzeyi belirlenmiştir. Okulumuzda derslerde ve ders dışı etkinliklerde kullanılmakta olan araç gereçlerin sayısı ve ihtiyaç durumu belirlenmiştir. Bu aşamada okulumuzda hangi işlemlerin elektronik ortamda yapıldığı, gelecekte hangi iş ve işlemlerin elektronik ortamda yapılmasının düşünüldüğü de belirtilmiştir.

**Tablo 12. Teknolojik Araç-Gereç Durumu**

Araç-Gereçler	2021	2022	2023	İhtiyaç
Akıllı Tahta	26	26	26	
Bilgisayar	14	20	25	
Yazıcı-Fotokopi Makinası	8	8	8	

O kul/kurumun fiziki mekânlar açısından mevcut ve ihtiyaç durumunun da ortaya konulması gerekmektedir.

**Tablo 13. Fiziki Mekân Durumu**

Fiziki Mekân	Var	Yok	Adedi	İhtiyaç	Açıklama
Öğretmen Çalışma Odası	X	.	1	-	
Ekipman Odası	X	-	1	1	
Kütüphane	X	-	1	-	
Rehberlik Servisi	X	-	1	-	
Resim Odası	-	-	-	1	
Müzik Odası	-	-	-	1	
Çok Amaçlı Salon	X	-	1	1	
Spor Salonu	X	-	-		

## 2.7.4. Mali Kaynaklar

**Tablo 14. Kaynak Tablosu**

Kaynaklar	2024	2025	2026	2027	2028
Genel Bütçe	600.000	850.000	1.110.000	10250.000	1.400.000
Okul Aile Birliđi	25.000	35.000	47.000	60.000	72.000
TOPLAM	625.000	885.000	1.157.000	1.310.000	1.472.000

Okul/kurum bütçesinde giderler ařađıdaki bařlıklar altında toplanabilir. Harcama türleri okul/kurumların özelliklerine göre çeřitlilik gösterebilir.

**Tablo 15. Harcama Kalemler**

Harcama Kalemi	Çeřitleri
Personel	Sözleşmeli olarak çalışan personelin(sekreter temizlik, güvenlik) ücret, vergi, sigorta vb. giderleri
Onarım	Okul/kurum binası ve tesisatlarıyla ilgili her türlü Küçük onarım, makine, bilgisayar, yazıcı vb.bakım giderleri
Sosyal-sportif faaliyetler	Etkinlikler ile ilgili giderler
Temizlik	Temizlik malzemeleri alımı
İletişim	Telefon,internet,posta,mesaj giderleri
Kırtasiye	Her türlü kırtasiye ve sarf malzemesi giderleri

**Tablo 16. Gelir-Gider Tablosu**

YILLAR	2021		2022		2023	
	GELİR	GİDER	GELİR	GİDER	GELİR	GİDER
Kar-Gaz	50.634,25	50.634,25	208.056,00	208.056,00	240.000,00	240.000,00
Kırtasiye	10.000,00	9.996,29	25.742,35	25.742,35	76.498,00	76.498,00
Temizlik	12.059,60	12.059,60	58.325,02	58.325,02	79.156,23	79.156,23
Elektrik	22.330,98	22.330,98	76.689,07	76.689,07	92.950,59	92.950,59
Su	2.782,62	2.782,62	3.823,88	3.823,88	9303,54	9.303,54
Telefon	800,90	800,90	657,00	657,00	1.097,50	1.097,50
Bilgisayar ve Ekranı Alımı			50.000,00	49.996,60		

## 2.7.5 İstatistik Veriler

ÖĞRENCİ DURUMU	2021	2022	2023
Genel Mevcut	434	413	408
Ortalama Sınıf Mevcudu	29	28	27
Kaynaştırma Eğitimine Tabi Öğrenci	6	9	12

ÖĞRENCİ KURSLARI	2021	2022	2023
KURS AÇILAN DERSLER	Matematik,Türk Dili ve Edebiyatı, Fizik, Kimya, Biyoloji, Tarih, T.C İnk.Tar. Atatürkçülük, Coğrafya	Matematik,Türk Dili ve Edebiyatı, Fizik, Kimya, Biyoloji, Tarih, T.C İnk.Tar. Atatürkçülük, Coğrafya	Kurs Merkezi Değiliz
Katılan Öğrenci Sayısı	123	132	-
Görev Alan Öğretmen Sayısı	10	12	-
	2021	2022	2023
SOSYAL FAALİYETLER	Belirli Gün ve Haftalar, Anma Programları, Diğer Faaliyetler	Belirli Gün ve Haftalar, Anma Programları, Diğer Faaliyetler	Belirli Gün ve Haftalar, Anma Programları, Diğer Faaliyetler
Katılan Öğrenci Sayısı	405	395	400
Görev Alan Öğretmen Sayısı	11	14	16

	2021	2022	2023
KÜLTÜREL FAALİYETLER	Şiir Kompozisyon Yarışmaları, Resim Sergisi (Belirli Gün ve Haftalar, Anma Programları vs)	Şiir Kompozisyon Yarışmaları, Resim Sergisi (Belirli Gün ve Haftalar, Anma Programları vs)	Şiir Kompozisyon Yarışmaları, Resim Sergisi (Belirli Gün ve Haftalar, Anma Programları vs)
Katılan Öğrenci Sayısı	47	52	58
Görev Alan Öğretmen Sayısı	6	5	7

SPOR KULÜBÜ FAALİYETLERİ	2021	2022	2023
Futbol, Basketbol, Badminton, Masa Tenisi, Futsal	Futbol, Basketbol, Badminton, Masa Tenisi, Futsal	Futbol, Basketbol, Badminton, Masa Tenisi, Futsal	Futbol, Basketbol, Badminton, Masa Tenisi, Futsal
Katılan Öğrenci Sayısı	52	54	50
Kazanılan Başarılar	--	Masa Tenisi İl birincisi	Masa Tenisi İl birincisi

ÖĞRENCİ DEVAM DURUMU	2021	2022	2023
Devamsızlık Ortalaması	13	12	15
Devamsızlıktan Kalan Öğrenci Sayısı	3	5	3
Sürekli Devamsızlık Yapan Öğrenci Sayısı	4	3	5

SOSYAL KULÜPLER	2021	2022	2023
Afete Hazırlık	Tatbikatlar, Öğrenci bilgilendirme seminerleri	Tatbikatlar, Öğrenci bilgilendirme seminerleri	Tatbikatlar, Öğrenci bilgilendirme seminerleri
Sağlık Temizlik ,Beslenme ve Yeşilay	Sıfır atık bilgilendirme Madde Bağımlılığı Semineri (öğrencilere)	Sıfır atık bilgilendirme Madde Bağımlılığı Semineri (öğrencilere)	Sıfır atık bilgilendirme Madde Bağımlılığı Semineri (öğrencilere)
Gezi Kulübü	Safranbolu Gezisi, üniversite Gesizi	Safranbolu Gezisi, üniversite Gesizi	Safranbolu Gezisi, üniversite Gesizi
Kültür-Edebiyat	Şiir Kompozisyon Yarışmaları, Resim Sergisi (Belirli Gün ve Haftalar, Anma Programları vs)	Şiir Kompozisyon Yarışmaları, Resim Sergisi (Belirli Gün ve Haftalar, Anma Programları vs), Tiyatro yarışması	Şiir Kompozisyon Yarışmaları, Resim Sergisi (Belirli Gün ve Haftalar, Anma Programları vs) tiyatro Gösterisi, Bahar Şenliği
Değerler Kulübü	Huzur Evi Ziyareti, Sevgi Evi Ziyareti, Ramazan Kolisi, Fitre Toplama, Fidan Yetiştirme,	Huzur Evi Ziyareti, Sevgi Evi Ziyareti, Ramazan Kolisi, Fitre Toplama, Fidan Yetiştirme	Huzur Evi Ziyareti, Sevgi Evi Ziyareti, Ramazan Kolisi, Fitre Toplama, Fidan Yetiştirme
Spor Kulübü	Futbol, Basketbol, Badminton, Masa Tenisi, Futsal	Futbol, Basketbol, Badminton, Masa Tenisi, Futsal	Futbol, Basketbol, Badminton, Masa Tenisi, Futsal

REHBERLİK HİZMETLERİ	2021	2022	2023
Yaralanan Öğrenci Sayısı	95	110	128



## 2.8.Çevre Analizi (PESTLE)

**Tablo 17.PESTLE Analiz Tablosu**

Politik ve yasal etmenler	Ekonomik çevre değişkenleri
<ul style="list-style-type: none"><li>Eğitimdeki başarının diğer iller ile kıyaslandığında iyi olması</li><li>Toplumun, zorunlu eğitimi parasız kabul etmesi ve bu yönde beklentileri nedeniyle velilerden gerekli ekonomik desteğin alınamaması</li><li>Personelin yasal hak ve sorumlulukları</li><li>Oluşturulması gereken kurul ve komisyonlar.</li><li>Okul çevresindeki politik durum</li><li>Öğrencilerin değişik ihtiyaçlarına, doğal yeteneklerine ve ilgi alanlarına odaklanması</li></ul>	<ul style="list-style-type: none"><li>İstisnalar olmasına rağmen velilerimizin gelir düzeyinin düşük olması</li><li>Karabük ekonomisinin Kardemir'in durumuna bağımlı olması</li><li>Okulun gelirini arttırıcı unsurlar</li><li>Okulun giderlerini arttıran unsurlar</li><li>Tasarruf sağlama imkânları</li><li>İşsizlik durumu</li><li>Mal-ürün ve hizmet satın alma imkânları</li><li>Kullanılabilir gelir</li><li>Velilerin sosyoekonomik düzeyi</li><li>Bilginin, refaha ve mutluluğa ulaşmada itici güç olarak belirmesi</li><li>Toplum kavramında, internet kullanımı sonucunda meydana gelen değişiklikler</li></ul>

Sosyal-kültürel çevre değişkenleri	Teknolojik çevre değişkenleri
<ul style="list-style-type: none"><li>Veli eğitim seviyesinin düşüklüğü.</li><li>Safranbolu'nun tarihi bir geçmişe sahip olması ve bunun getirdiği olumlu dönütler.</li><li>Okul çevresinde Karabük Üniversitesi nedeniyle meydana gelen sosyal değişimin ortaya koyduğu olumlu ve olumsuz sonuçların sıklıkla gözlemlenmesi.</li><li>Anadolu Lisesi olmamıza rağmen çok olmasa da hedefsiz, beklentisiz öğrenci topluluğunun bulunması</li><li>Kariyer beklentileri</li><li>Ailelerin ve öğrencilerin bilinçlenmeleri</li><li>Birçok geleneksel sosyal yapının etkisinin azalması</li><li>Hayat beklentilerindeki değişimler (Hızlı para kazanma hırısı, lüks yaşama düşkünlük, kırsal alanda kentsel yaşam)</li></ul>	<ul style="list-style-type: none"><li>Bilgisayarın, cep telefonunun, internetin olumsuz yönde kullanılması</li><li>Şiddet içerikli oyunların ve görsellere kolay ulaşım</li><li>Milli Eğitim Bakanlığı teknoloji kullanım durumu,</li><li>e- devlet uygulamaları</li><li>e-öğrenme, e-akademi, e-okul, eba, öba internet olanakları</li><li>Okulun sahip olmadığı teknolojik araçlar bunların kazanılma ihtimali</li><li>Çalışan ve öğrencilerin teknoloji kullanım kapasiteleri</li><li>Öğrenci ve çalışanların sahip olduğu teknolojik araçlar</li><li>Teknoloji alanındaki gelişmeler</li><li>Okulun yeni araçlara sahip olma imkânları</li><li>Teknolojinin eğitimde kullanım,</li></ul>

Ekolojik ve doğal çevre değişkenler	Etik ve ahlaksal değişkenler
<ul style="list-style-type: none"><li>• Ülkemizin en ormanlık illerinden birinde bulunmamıza rağmen Kardemir'in salınımının çevreye zarar vermesi ve Hava kirliliği yaratması</li><li>• Şehrimizden geçen Filyos ve Soğanlı akarsularının Kardemir ve şehir kanalizasyon şebekesi tarafından kirletilmesi</li></ul>	<ul style="list-style-type: none"><li>• Karabük Üniversitesinin hızlı büyümesi nedeniyle gelen öğrencilerin Karabük şehrinin Kültürel yapısına olumlu ve olumsuz etkileri</li><li>• Okulumuzun Üniversite mahallesinde olması nedeniyle 100. yıl mahallesinde cafe, oyun salonu, internet cafe gibi öğrencilere cazip gelen ortamların olması</li></ul>

## 2.9. GZFT (Güçlü, Zayıf, Fırsat, Tehdit) Analizi

### 2.9.1 Güçlü ve Zayıf Yönler

Okulumuzun temel istatistiklerinde verilen okul künyesi, çalışan bilgileri, bina bilgileri, teknolojik kaynak bilgileri ve gelir gider bilgileri ile paydaş anketleri sonucunda ortaya çıkan sorun ve gelişime açık alanlar iç ve dış faktör olarak değerlendirilerek GZFT tablosunda belirtilmiştir. Dolayısıyla olguyu belirten istatistikler ile algıyı ölçen anketlerden çıkan sonuçlar tek bir analizde birleştirilmiştir.

Kurumun güçlü ve zayıf yönleri donanım, malzeme, çalışan, iş yapma becerisi, kurumsal iletişim gibi çok çeşitli alanlarda kendisinden kaynaklı olan güçlülükleri ve zayıflıkları ifade etmektedir ve ayrımda temel olarak okul müdürü/müdürlüğü kapsamından bakılarak iç faktör ve dış faktör ayrımı yapılmıştır.

## İçsel Faktörler

### Güçlü Yönler

**Tablo 18.GZFTListesi**

Öğrenciler	Disiplin olaylarının az olması
Çalışanlar	Personel sayısının yeterli olması Kurum Kültürünün iyi olması Öğretmenlerin Tecrübeli olması
Bina ve Yerleşke	Okulun fiziki yapısının eğitim öğretime uygun olması Okul bahçesinin ve oyun alanlarının geniş olması Okula ait kapalı spor salonunun bulunması
Donanım	Teknolojik donanımın yeterli olması
	Kantinin olması Okul kütüphanesinin olması
Yönetim Süreçleri	Yönetimin şeffaf olması İdarecilerin lider olması Personelin özlük haklarının takip edilmesi Denetimlerde rehberliğin ön planda tutulması ve iyi rehberlik yapılması
İletişim Süreçleri	Kurum İçi iletişimin güçlü olması

## Zayıf Yönler

Öğrenciler	Öğrenci başarısı ve seviyesinin düşük olması Öğrencinin toplumsal duyarlılığının az olması Öğrencilerin Türkçe'yi doğru ve güzel kullanmamaları Dezavantajlı öğrencilerin çok olması
Çalışanlar	Kurum çalışanlarının motivasyonunun düşük olması
Bina ve Yerleşke	Okul Binasında Deprem Güçlendirmesinin yapılacak olması Mantolama olmaması Elektrik,su,kanalizasyon ve kalorifer tesisatının eski olması
Bütçe	Okul Aile birliği ve diğer gelirlerin yetersiz olması

## Fırsatlar ve Tehditler

### Dışsal Faktörler

#### Fırsatlar

1	Okula ulaşımın kolay olması
2	Taşınmalı eğitim olmaması
3	Okulun güvenli bir ortamda olması
4	Veli profilinin aynı sosyal, kültürel ve ekonomik yapıya sahip olması
5	Okul çevresinde trafiğin yoğun olmaması
6	Denetimlerde rehberliğin ön planda tutulması ve iyi rehberlik yapılması
7	İlimizde üniversitenin olması
8	Karakolun yakında olması

#### Tehditler

1	Okulun sosyal ve kültürel tesislere uzak olması
2	Velilerin çoğunun alt sosyo-ekonomik gruptan olması
3	Velilerin ilgisizliği ve eğitim seviyesinin düşük olması
4	Okulun bulunduğu yerde arkadaş çevresinin iyi olmaması
5	Öğrencinin yakın çevresinde eğitimsel açıdan örnek alabilecekleri insanların olmaması
6	Parçalanmış ailelerin çok olması

**Tablo 19. GZFT Stratejileri**

	Fırsatlar	Tehditler
<b>Güçlü Yönler</b>	<ul style="list-style-type: none"><li>*Bölgedeki ortaokullar ziyaret edilip okul tanıtılacak,</li><li>*İş adamı statüsündeki veliler ile görüşme yapıp okul imkanlarını geliştirmeye yönelik destek istenecek.</li><li>*Öğrenci başarısı için eldeki her türlü teknoloji kullanılacak.</li><li>*Okulun bulunduğu çevrenin imkanların faaliyetler için kullanılması planlanacak.</li><li>*Ders programları hazırlanırken öğretmen durumları ve bilimsel araştırmaya elverişli olmasına dikkat edilecek.</li></ul>	<ul style="list-style-type: none"><li>*Yenilenen öğretim programları hakkında öğretmenler ve öğrenciler bilgilendirilecek.</li><li>*Maddi imkanları yeterli olmayan öğrenci ve ailelerine eldeki imkanlar ölçüsünde destek sağlanacak, gerekli kurumlara yönlendirme yapılacak.</li><li>*Öğrencilerin ve velilerin sosyal medya kullanımı hakkında bilinçlendir toplantıları yapılacak.</li><li>*Başarının artırılması için sınav senaryoları gecikmeye mahal vermeden öğrencilere duyurulacak, okul sitesinden yayınlanacak.</li><li>*Okul giriş-çıkışlarında güvenlik zaafiyetlerini engellemek için güvenlik güçleriyle iletişimde bulunulacak.</li></ul>
<b>Zayıf Yönler</b>	<ul style="list-style-type: none"><li>*Öğrenci devamsızlıkları günlük olarak veliye bildirilecek, e okul kullanımı hakkında velilere bilgi verilecek.</li><li>*Öğrencilerin Türkçeyi doğru kullanmaları için kültürel faaliyetlere katılmaları teşvik edilecek. Başarılı öğrenciler ödüllendirilecek.</li><li>*Öğrencilerin ilgi ve yeteneklerine yönlendirilmeleri hususunda velilerin dikkati çekilecek, rehberlik servisi gerekli bilgilendirmeyi yapacak.</li><li>*Okulun maddi yönden kalkınmasında velilerin desteğini için görüşmeler yapılacak.</li></ul>	<ul style="list-style-type: none"><li>*Tasarruf tedbirlerine uyulacak.</li><li>*Okul bahçesine öğrenci giriş-çıkışlarından motorlu taşıtlar alınmayacak.</li><li>*Giriş-çıkış emniyeti açısından kolluk güçleriyle iletişimde bulunulacak.</li><li>Sığınmacı öğrencilerin uyum ve başarısı için öğrenci aileleriyle iletişim halinde bulunulacak, telafi programları yapılacak.</li><li>*Öğrenciler kurs merkezlerine yönlendirilip akademik başarılarına katkı sunulacak.</li></ul>

## 2.10 Tespit ve İhtiyaçların Belirlenmesi

**Tablo 20. Tespit ve İhtiyaçları Belirlenmesi**

Durum Analizi Aşamaları	Tespitler	İhtiyaçlar
Uygulanmakta Olan Stratejik Planın Değerlendirilmesi	İzleme ve değerlendirme çalışmalarında eksiklikler saptanmıştır.	İzleme ve değerlendirme için etkin bir sistem kurulması
Paydaş Analizi	Velileri okul toplantı ve etkinliklerine katılımı düşük seviyede.	Toplantı ve etkinlikler velilerin daha müsait olabilecekleri zaman dilimlerinin belirlenmesi.
Okul İçi Analiz	Öğrencilerin öğrenme stilleri arasında en yüksek yüzde (%80) sosyal öğrenmedir.	İş birlikçi öğretim tekniklerine ağırlık verilmesi

GZFT analizi sonucunda ortaya çıkan sonuçların planın geleceğe yönelim bölümü ile ilişkilendirilmesi ve buradan hareketle hedef, gösterge ve eylemlerin belirlenmesi sağlanmaktadır.

Eğitim ve öğretim faaliyetlerine ilişkin üç temel tema olan Eğitime Erişim, Eğitimde Kalite ve kurumsal Kapasite kullanılmıştır. Eğitime erişim, öğrencinin eğitim faaliyetine erişmesi ve tamamlamasına ilişkin süreçleri; Eğitimde kalite, öğrencinin akademik başarısı, sosyal ve bilişsel gelişimi ve istihdamı da dâhil olmak üzere eğitim ve öğretim sürecinin hayata hazırlama evresini; Kurumsal kapasite ise kurumsal yapı, kurum kültürü, donanım, bina gibi eğitim ve öğretim sürecine destek mahiyetinde olan kapasiteyi belirtmektedir.

**Tablo21.Amaç, Hedef, Gösterge ve Stratejilere İlişkin Kart Şablonu**

<b>Eğitime Erişim</b>	<b>Eğitimde Kalite</b>	<b>Kurumsal Kapasite</b>
<b>Eğitim – Öğretime katılım</b> <ul style="list-style-type: none"><li>• Eğitim – Öğretimi tamamlama</li><li>• Eğitim – Öğretime katılım</li><li>•</li></ul>	<b>Akademik Başarı</b> <ul style="list-style-type: none"><li>• Öğrenci başarısı</li><li>• Bilimsel, kültürel, sanatsal ve sportif faaliyetler</li><li>• Yabancı Dil ve Hareketlilik</li><li>• Okul sağlığı ve hijyen</li><li>• Zararlı alışkanlıklar</li><li>• Dezavantajlı öğrencilere yönelik faaliyetler</li><li>• Çalışanların Erasmus ve E-twinning gibi ulusal ve uluslararası projelerde hareketliliği</li><li>• Çalışanların ödüllendirilmesi ve motivasyon</li><li>• İnternetin tehlikeleri ve e-güvenlik seminer ve Çalışmaları</li></ul>	<b>Kurumsal İletişim</b> <ul style="list-style-type: none"><li>• Duyuruların zamanında yapılması</li><li>• Veli iletişimde teknolojinin kullanılabilir olması</li><li>• Kurumlar arası iletişimin hızlı ve yaygın olması.</li></ul>
<b>Okula Devam/ Devamsızlık</b> <ul style="list-style-type: none"><li>• Devamsızlık yapan öğrencilerin takibinin yapılması</li><li>• Rehberlik servisi ile ilgili ev ziyaretlerinin gerçekleştirilmesi</li><li>• Rehberlik Araştırma Merkezi tarafından okullarda eğitim alamayan bireylere evlerinde ve hastanelerde eğitim verilmesinin sağlanması</li></ul>		
<b>Okula Uyum, Oryantasyon</b> <ul style="list-style-type: none"><li>• Paydaş kitlesinin okula uyumlu olması</li><li>• Yabancı uyruklu öğrencilerin oryantasyonunun sağlanması</li></ul>		
<b>Özel Eğitime İhtiyaç Duyan Bireyler</b> <ul style="list-style-type: none"><li>• Rehberlik Araştırma Merkezi ve Rehberlik Servisi çalışmalarının devamı</li></ul>		

### 3.GELECEĞE BAKIŞ

Okul Müdürlüğümüzün Misyon, vizyon, temel ilke ve değerlerinin oluşturulması kapsamında öğretmenlerimiz, öğrencilerimiz, velilerimiz, çalışanlarımız ve diğer paydaşlarımızdan alınan görüşler, sonucunda stratejik plan hazırlama ekibi tarafından oluşturulan Misyon, Vizyon, Temel Değerler; Okulumuz üst kurulana sunulmuş ve üst kurul tarafından onaylanmıştır.

#### 3.1 MİSYONUMUZ

**Türk Milli Eğitiminin genel amaç ve temel ilkeleri doğrultusunda Atatürk ilke ve inkılâplarını benimsemiş, demokratik değerlerle donanmış, araştırma, sorgulama, eleştirel düşünme, problem çözme ve karar verme becerileri gelişmiş, ailesine, ülkesine ve milli kültür değerlerine bağlı, insan haklarına saygılı mutlu bireyler yetiştirmektir.**

#### 3.2 VİZYONUMUZ

**Mükemmelliği ölçüt alan bir eğitim ve öğretim merkezi olarak ülke standartlarında eğitim veren bir okul olmaktır.**

#### 3.3. Temel Değerler

1. Okulumuzda, toplumun genel kurallarını gönülden benimsemiş, geleceğin çağdaş Türkiye'sini oluşturmak için canla başla çalışmanın gerekliliğine inanan bir öğrenci kitlesi yetiştirmek hedef alınmıştır.
2. Okulumuzda bilimsellik ve akılcılık temel ilkedir.
3. Öğrencilerimizi saygı ve sevgi esasıyla eğitmek benimsenmiştir.
4. Öğretmenlerimiz, öğrencilerimizin özgün bir kişilik olduklarına inanır; hiçbir öğrenci görüş ve düşüncesinden dolayı küçümsenemez, kınanamaz.
5. Öğretmenlerimiz derslerde birer rehberdir; öğrenci merkezli eğitim esas alınır.
6. Sevgi ve saygı okulumuzun vazgeçilmez unsurlarıdır; bu kavramları içermeyen eğitim anlayışının eksik olduğuna ve başarılı olamayacağına inanırız.
7. Okulda öğretilen bilgilerin hayat sürecinde pratiğe dönüştürülmesi esastır.



## 4. AMAÇ, HEDEF VE PERFORMANS GÖSTERGESİ İLE STRATEJİLERİN BELİRLENMESİ

### 4.1. Amaçlar 4.2 Hedefler 4.3 Performans Göstergeleri

<b>TEMA:</b>	<b>ERİŞİM</b>
AMAÇ 1.	Öğrencilerin eğitim öğretime etkin katılımlarıyla donanımlı olarak yükseköğrenime veya mesleğe geçişi sağlanacaktır.
Hedef 1.1.	Öğrenme kayıpları önleyici çalışmalar yapılarak azaltılacaktır.
Hedef 1.2.	Meslekler ve imkânları tanıtılacak, yatkın olunmayan meslek seçimi önlenecek.
<b>TEMA:</b>	<b>KALİTE</b>
AMAÇ 2.	Öğrencilere medeniyetimizin ve insanlığın ortak değerleriyle çağın gereklerine uygun bilgi, beceri, tutum ve davranışlar kazandırılacaktır.
Hedef 2.1.	Öğrencilere evrensel değerler, sağlıklı yaşam ve çevre bilinci duyarlılığı kazandırılacaktır.
Hedef 2.2.	Etik bilinci öğrencilere verilecek.
<b>TEMA:</b>	<b>KAPASİTE</b>
AMAÇ 3	Eğitim ortamlarının fiziki imkânları geliştirilecektir.
Hedef 3.1.	Orta öğretimde okulların niteliğini arttıracak uygulama ve çalışmalara yer verilecektir.
Hedef 3.2.	Bu alanda yetkili kurumlarla iletişime geçilecek.
<b>TEMA:</b>	<b>KALİTE</b>
AMAÇ 4.	Orta öğretimde öğrencilerin kaliteli eğitime erişimleri fırsat eşitliği temelinde artırılarak bilişsel, duyuşsal ve fiziksel olarak çok yönlü gelişimleri sağlanacak ve temel hayat becerilerini edinmiş öğrenciler yetiştirilecektir.
Hedef 4.1.	Öğrencilerin bilimsel, kültürel, sanatsal, sportif ve toplum hizmeti alanlarında ders dışı etkinliklere katılım oranı artırılabilecektir.
Hedef 4.2.	Öğrencilere bilimsel, kültürel, sanatsal, sportif ve toplum hizmeti alanları tanıtıcı çalışmalar yapılacaktır.

<b>TEMA:</b>	ERİŞİM								
<b>AMAÇ 1.</b>	Öğrencilerin eğitim öğretime etkin katılımlarıyla donanımlı olarak yükseköğrenime geçişi sağlanacaktır.								
<b>Hedef 1.1.</b>	Öğrenme kayıpları önleyici çalışmalar yapılarak azaltılacaktır.								
<b>Hedef 1.2.</b>	Daha etkin ders çalışma yöntemleri ile öğrenme seviyesi yükseltilecektir.								
<b>PG NO</b>	<b>Performans Göstergeleri</b>	<b>Hedef Etkisi (%)</b>	<b>Başlangıç Değeri</b>	<b>2024 Hedef</b>	<b>2025 Hedef</b>	<b>2026 Hedef</b>	<b>2027 Hedef</b>	<b>2028 Hedef</b>	
<b>PG 1.1</b>	Okula yeni başlayan öğrencilerden oryantasyon eğitimine katılanların oranı (%)	30	%65	%70	%75	%80	%90	%95	
<b>PG 1.2</b>	Kayıt bölgesinde yer alan başarılı öğrencilerin okulumuzu tercih oranı ((%)	50	%10	%20	%30	%40	%50	%60	
<b>PG 1.3</b>	20 gün ve üzeri özürsüz devamsızlık yapan öğrenci oranı (%)	20	%65	%50	%45	%40	%35	%25	
<b>Koordinatör Birim</b>	Okul Müdürü, Müdür Yardımcıları								
<b>İşbirliği Yapılacak Birim(ler)</b>	Sınıf Öğretmeni, Veli, Rehber öğretmenler								
<b>Riskler</b>	Öğrencilerin kursa devam etme konusunda devamsızlık yapmaları, Velilerin yeterli bilgi sahibi olmadıkları için bu tür kurslara karşı ön yargılı olmaları.								
<b>Stratejiler</b>	S.1. Öğrencilerin akademik yöndeki başarısızlıkları tespit edilerek kurslar aracılığıyla akademik yeterliklerinin artırılması sağlanacaktır. S.2 Öğrencilerin matematik derslerindeki eksikleri tespit edilerek kurslar aracılığıyla akademik yeterliklerinin artırılması sağlanacaktır. S.3 Dijital platformlar aracılığıyla öğrencilerin tamamlayıcı ve destekleyici eğitim almaları sağlanacaktır. S.4 OGM ders içeriklerine katkı sağlayacak etkinlik, okuma vb aktivitelerin zenginleştirilmesi sağlanacaktır. S.5 Öğrencilerin devamsızlık nedenleri tespit edilerek devamsızlığa neden olan etmenler giderilecektir.								
<b>Maliyet Tahmini</b>	3000 TL								
<b>Tespitler</b>	Yazılı ve görsel materyallerin daha çok kullanılması.								
<b>İhtiyaçlar</b>	Yardımcı kaynak kitapları, görsel materyaller.								

<b>TEMA:</b>	KALİTE								
<b>AMAÇ 2.</b>	Öğrencilerimizin gelişmiş dünyaya uyum sağlayacak şekilde donanımlı bireyler olabilmesini sağlamak, Eğitim ve öğretimde kaliteyi arttırmak, okulumuzun Karabük genelinde tercih edilen bir Anadolu lisesi olmasını sağlamak.								
<b>Hedef 2.1.</b>	Öğrenme kazanımlarını takip eden ve velileri de sürece dâhil eden bir yönetim anlayışı ile etkin bir rehberlik anlayışıyla öğrencilerimizin akademik ve üniversite başarısı arttırılacak, ilgi ve yeteneklerine göre üst öğrenime yerleşmeleri sağlanacaktır.								
<b>Hedef 2.2.</b>	Öğrencilerin, Sosyal, kültürel ve sportif faaliyetlere etkin katılımı sağlanacak ve çağın amaçlarına uygun her anlamda donanımlı bireylerin yetiştirilmesi sağlanacaktır.								
<b>PG NO</b>	<b>Performans Göstergeleri</b>	<b>Hedefe Etkisi (%)</b>	<b>Başlangıç Değeri</b>	<b>2024 Hedef</b>	<b>2025 Hedef</b>	<b>2026 Hedef</b>	<b>2027 Hedef</b>	<b>2028 Hedef</b>	
<b>PG 2.1</b>	Öğrenci başına okunan kitap sayısı	40	7	10	12	13	15	20	
<b>PG 2.2</b>	Sağlıklı ve dengeli beslenme ile ilgili düzenlenen faaliyet sayısı (Eğitim,faaliyet, gezi Proje, vb.)	30	13	16	20	24	28	30	
<b>PG 2.3</b>	Çevre bilincinin artırılmasına yönelik düzenlenen faaliyet sayısı (Eğitim,faaliyet, gezi Proje, vb.)	30	20	23	26	28	29	30	
<b>Koordinatör Birim</b>	Okul müdürü, Müdür yardımcıları, Sınıf öğretmenleri, Rehber öğretmenler								
<b>İşbirliği Yapılacak Birim(ler)</b>	İlçe Sağlık Birimleri, Belediyeler, İl ve İlçe Milli Eğitim Müdürlükleri								
<b>Riskler</b>	Öğrencilere aile de kitap okuma ve sağlıklı beslenme konusunda yeterince rol model olacak kişilerin olmaması. Yeterli eğitimlerin sağlanamaması								
<b>Stratejiler</b>	S1 Okul Kütüphanesi zenginleştirilecek, öğrencilerin kütüphaneden yararlanması sağlanacaktır. S2 Türk Dili ve Edebiyatı dersinde ders saatinin bir bölümü okumaya ayrılacak ve okul müdürlüğünce planlanan zamanlarda okuma etkinlikleri düzenlenecektir. S3 Serbest etkinlikler saati, öğrencilerin sanatsal, sportif ve kültürel faaliyetlere katılım sağlayacağı şekilde düzenlenecektir. S4 Öğrencilere sağlıklı ve dengeli beslenmelerine yönelik bilgilendirme eğitimleri ve etkinlikler yapılacaktır. S5 Öğrencilerin çevre bilincinin artırılmasına yönelik etkinlikler yapılacaktır. S6 Öğrencilere, nezaket ve görgü kuralları konusunda eğitimler verilerek konuya ilişkin etkinlikler düzenlenecektir.								
<b>Maliyet Tahmini</b>	20.000 tl								
<b>Tespitler</b>	Yapılan eğitimlere velilerin katılım oranının az olması. Verilen eğitimlerin sadece okulda kalması günlük hayatta uygulanması için velilerin yeterli desteği sağlamaması.								
<b>İhtiyaçlar</b>	Eğitimler için diğer kurumlarla iş birliklerinin yapılması Bilgilendirme için afiş, broşür gibi materyallerin sağlanması								

<b>TEMA:</b>	KAPASİTE									
<b>AMAÇ 3</b>	Eğitim ortamlarının fiziki imkânları geliştirilecektir.									
<b>Hedef 3.1.</b>	Okulumuzun niteliğini arttıracak uygulama ve çalışmalara yer verilecektir.									
<b>Hedef 3.2.</b>	Öğrencilerin her anlamda kendilerini geliştirebileceği atölye ve laboratuvarların sayıları artırılacak ve nitelikleri geliştirilecektir.									
<b>PG NO</b>	<b>Performans Göstergeleri</b>		<b>Hedefe Etkisi (%)</b>	<b>Başlangıç Değeri</b>	<b>2024 Hedef</b>	<b>2025 Hedef</b>	<b>2026 Hedef</b>	<b>2027 Hedef</b>	<b>2028 Hedef</b>	<b>2028 Hedef</b>
<b>PG 3.1</b>	İyileştirilen fiziki mekân (derslikler, spor salonu, kütüphaneler, atölyeler vb.) sayısı.		<b>100</b>	<b>7</b>	<b>8</b>	<b>9</b>	<b>10</b>	<b>11</b>	<b>12</b>	<b>12</b>
<b>Koordinatör Birim</b>	Okul Müdürü									
<b>İşbirliği Yapılacak Birim(ler)</b>	Belediyeler, Kamu idareleri									
<b>Riskler</b>	Belirlenen eksiklikler için yeterli bütçenin olmaması Yapılacak fiziki mekanlar için okullarda yeterli alanın olmaması									
<b>Stratejiler</b>	S1 Fiziki mekânların iyileştirilmesi için kamu idareleri, belediyeler ve işverenlerle iş birlikleri yapılacaktır. S2 Kütüphane ve laboratuvarların iyileştirilmesi için sektör ile iş birlikleri yapılacaktır.									
<b>Maliyet Tahmini</b>	40000 tl									
<b>Tespitler</b>	İş birliği yapılacak birimlerden olumlu geri dönüşlerin olmaması Maliyet konusunda yeterli parasal kaynakların olmaması									
<b>İhtiyaçlar</b>	Fiziki mekan için yeterli alanların oluşturulması Oluşturulacak alanlar için malzeme desteği									

<b>TEMA:</b>	KALİTE								
<b>AMAÇ 4.</b>	Ortaöğretimde öğrencilerin kaliteli eğitime erişimleri fırsat eşitliği temelinde artırılarak bilişsel, duyuşsal ve fiziksel olarak çok yönlü gelişimleri sağlanacak ve temel hayat becerilerini edinmiş öğrenciler yetiştirilecektir.								
<b>Hedef 4.1.</b>	Öğrencilerin bilimsel, kültürel, sanatsal, sportif ve toplum hizmeti alanlarında ders dışı etkinliklere katılım oranı artırılacaktır.								
<b>Hedef 4.2.</b>	Öğrencilerin kültürlerine sahip çıkan ve değerlerini koruyan bireyler olarak yetişmesi için gereken çalışmalar yapılacaktır.								
<b>PG NO</b>	<b>Performans Göstergeleri</b>		<b>Hedef Etkisi (%)</b>	<b>Başlangıç Değeri</b>	<b>2024 Hedef</b>	<b>2025 Hedef</b>	<b>2026 Hedef</b>	<b>2027 Hedef</b>	<b>2028 Hedef</b>
<b>PG 4.1.1</b>	Okulda bir eğitim ve öğretim döneminde bilimsel, kültürel, sanatsal ve sportif alanlarda en az bir faaliyete katılan öğrenci oranı (%)		%55	%60	%65	%70	%75	%80	%85
<b>PG 4.1.2</b>	Bir eğitim ve öğretim yılında yerel, ulusal ve uluslararası proje, yarışma vb. etkinliklere katılan öğrenci oranı (%)		%25	%10	%15	%25	%30	%635	%40
<b>PG 4.1.3</b>	Okulda bir eğitim ve öğretim yılında geleneksel oyunları alt başlığında en az bir faaliyete katılan öğrenci oranı (%)		%15	%25	%27	%30	%40	%45	%50
<b>PG 4.1.4</b>	Okulda bir eğitim ve öğretim yılında geleneksel oyunlara yönelik olarak düzenlenen alan/meکان sayısı.		%5	2	3	3	3	4	4
<b>Koordinatör Birim</b>	Okul müdürü, Müdür yardımcıları, Sınıf Öğretmenleri								
<b>İşbirliği Yapılacak Birim(ler)</b>	Gençlik ve Spor İl Müdürlüğü, İl Millî Eğitim								
<b>Riskler</b>	-Okul dışı imkânların oluşturulmasında ilgili kurum ve kuruluşların yeterli desteği göstermemesi, - Yaz dönemlerinde bölgesel değişim programlarına yeterli talep olmaması, - Öğrencilerin sosyal girişimcilik konusundaki isteksizliği, - Okullara kaynak aktarılmasında kullanılacak kriterlerin belirsiz olması,								
<b>Stratejiler</b>	S1 Her bir öğrencinin bir kulüp faaliyetinde aktif olarak yer alması sağlanarak kulüp faaliyetlerinin etkinliği artırılacaktır. S2 Öğrencilerin seviyelerine uygun olarak toplumsal sorunların çözümüne katkı sağlamak ve farkındalık oluşturmak amacıyla afet ve acil durum, çevre, eğitim, spor, kültür ve turizm, sağlık ve sosyal hizmetler alanlarında toplum hizmeti faaliyetlerine katılımları artırılacaktır. S3 Okul bünyesinde yarışmalar düzenlenecektir. S4 Diğer kurum ve kuruluşlarla iş birliği içerisinde yürütülen bilimsel, sosyal, kültürel, sanatsal ve sportif alanlardaki faaliyetler artırılacaktır. S5 Okul bahçeleri çocukların geleneksel oyunlarla vakit geçirmelerini sağlayacak ve gelişimlerini destekleyecek şekilde etkin olarak kullanılacaktır. S6 Okul bünyesinde etkinlikler düzenlenecektir. S7 Öğrencilerin yerel, ulusal ve uluslararası proje ve yarışmalara katılmaları teşvik edilecektir. S8 E-okul sisteminde bulunan sosyal etkinlik modülünde gerçekleştirilen etkinlikler işlenecektir. S9 Okul bahçeleri çeşitli spor oyunlarına yönelik düzenlenecektir. S10 Öğrenci seviyesi ve öğretim programı kazanımlarına uygun olarak ders içi etkinliklerde kullanılacaktır. S11 Eğitim- öğretim yılı içerisinde okullarda geleneksel çeşitli şenlikler yapılacaktır.								
<b>Maliyet Tahmini</b>	35000 tl								
<b>Tespitler</b>	- İlgili kurum ve kuruluşlarla iş birliği çalışmaları, - Okul bahçelerinin öğrencilerin çok yönlü gelişimini destekleyecek şekilde tasarlanması ve dersler ile ders dışı etkinliklerin kültürel kazanımlarla desteklenmesi, - Okul ve mahalle spor kulüpleri ile bölgesel değişim programları ve şartları elverişsiz okulların öğrenci ve öğretmenlerinin desteklenmesi için finansman sağlanması, - Okullar arası farklılıkları tespit etmek ve kaynakları adaletli bir şekilde paylaşmak için sistem kurulması, - Hedeflenen başarıyı gösteremeyen öğrencilerin desteklenmesine yönelik mekanizmaların oluşturulması.								
<b>İhtiyaçlar</b>	Okul bahçelerindeki gerekli düzenleme çalışmalarının yapılması. İlgili kurumlarla iş birliği çalışmalarının yapılması.								

## 4.5.Maliyetlendirme

Kurumumuz 2024-2028 Stratejik Planı'nın maliyetlendirilmesi sürecindeki temel gaye, stratejik amaç, hedef ve eylemlerin gerektirdiği maliyetlerin ortaya konulması suretiyle politika tercihlerinin ve karar alma sürecinin rasyonelleştirilmesine katkıda bulunmaktır. Bu sayede, stratejik plan ile bütçe arasındaki bağlantı güçlendirilecek ve harcamaların önceliklendirilme süreci iyileştirilecektir.

Bu temel gayeden hareketle planın tahmini maliyetlendirilmesi şu şekilde yapılmıştır:

- ✓ Hedeflere ilişkin eylemler durum analizi çalışmaları sonuçlarından tespit edilmiştir,
- ✓ Eylemlere ilişkin tahmini maliyetler belirlenmiştir,
- ✓ Eylem maliyetlerinden hareketle hedef maliyetleri belirlenmiştir,
- ✓ Hedef maliyetlerinden yola çıkılarak amaç maliyetleri belirlenmiş ve amaç maliyetlerinden de stratejik plan maliyeti belirlenmiştir.
- ✓ Genel bütçe, valilikler, belediyeler ve okul aile birliklerinin yıllık bütçe artışları ve eğilimleri dikkate alındığında Kurumumuz 2019-2023 Stratejik Planı'nda yer alan stratejik amaçların gerçekleştirilebilmesi için tabloda da belirtildiği üzere beş yıllık süre için tahmini 759.000,00 TL'lik kaynağın elde edileceği düşünülmektedir.

### 2024-2028 Stratejik Planı Kaynak Tablosu

Kaynak Tablosu	2024	2025	2026	2027	2028	Toplam
Genel Bütçe	600.000,00	850.000,00	1.110.000,00	1.250.000,00	1.400.000,00	5.210.000,00
Diğer (Okul Aile Birlikleri)	25.000,00	35.000,00	47.000,00	60.000,00	72.000,00	239.000,00
<b>TOPLAM</b>	<b>625.000,00</b>	<b>885.000,00</b>	<b>1.157.000,00</b>	<b>1.310.000,00</b>	<b>1.472.000,00</b>	<b>5.449.000,00</b>

Müdürlüğümüz stratejik planında 4 hedef bulunmaktadır. Söz konusu hedeflere ilişkin bütçe dağılımları 5 yıllık olarak alttaki tabloda belirtilmiştir. Tabloda görüldüğü üzere son iki yılın gelir ve giderlerinde yaşanan artıştan hareketle hazırlanan beş yıllık maliyetlendirme sonucunda Müdürlüğümüzün tahmini olarak **5.449.000,00 TL**'lik bir harcama yapacağı düşünülmektedir. Plan dönemi amaç maliyetlerine ilişkin alttaki tabloda ayrıntılı bilgiye yer verilmiştir.

Amaç ve Hedef No	2024	2025	2026	2027	2028	Beş Yıllık Toplam
<b>AMAÇ 1</b>	<b>75.000</b>	<b>125.000</b>	<b>200.00</b>	<b>220.000</b>	<b>245.000</b>	<b>865.000</b>
Hedef 1	40.000	75.000	120.000	140.000	125.000	500.000
Hedef 2	35.000	50.000	80.000	80.000	120.000	365.000
<b>AMAÇ 2</b>	<b>65.000</b>	<b>115.000</b>	<b>170.000</b>	<b>200.000</b>	<b>225.000</b>	<b>775.000</b>
Hedef 1	40.000	65.000	100.000	120.000	125.000	450.000
Hedef 2	25.000	50.000	70.000	80.000	100.000	325.000
<b>AMAÇ 3</b>	<b>415.000</b>	<b>525.000</b>	<b>610.000</b>	<b>695.000</b>	<b>792.000</b>	<b>3.037.000</b>
Hedef 1	250.000	350.000	400.000	400.000	500.000	1.900.000
Hedef 2	165.000	175.000	210.000	295.000	292.000	1.137.000
<b>AMAÇ 4</b>	<b>70.000</b>	<b>120.000</b>	<b>177.000</b>	<b>195.000</b>	<b>210.000</b>	<b>772.000</b>
Hedef 1	40.000	70.000	100.000	100.000	110.000	772.000
Hedef 2	30.000	50.000	77.000	95.000	100.000	
<b>AMAÇ TOPLAM</b>	<b>625.000,00</b>	<b>885.000,00</b>	<b>1.157.000,00</b>	<b>1.310.000,00</b>	<b>1.472.000,00</b>	<b>5.449.000,00</b>

#### 4. İZLEME VE DEĞERLENDİRME

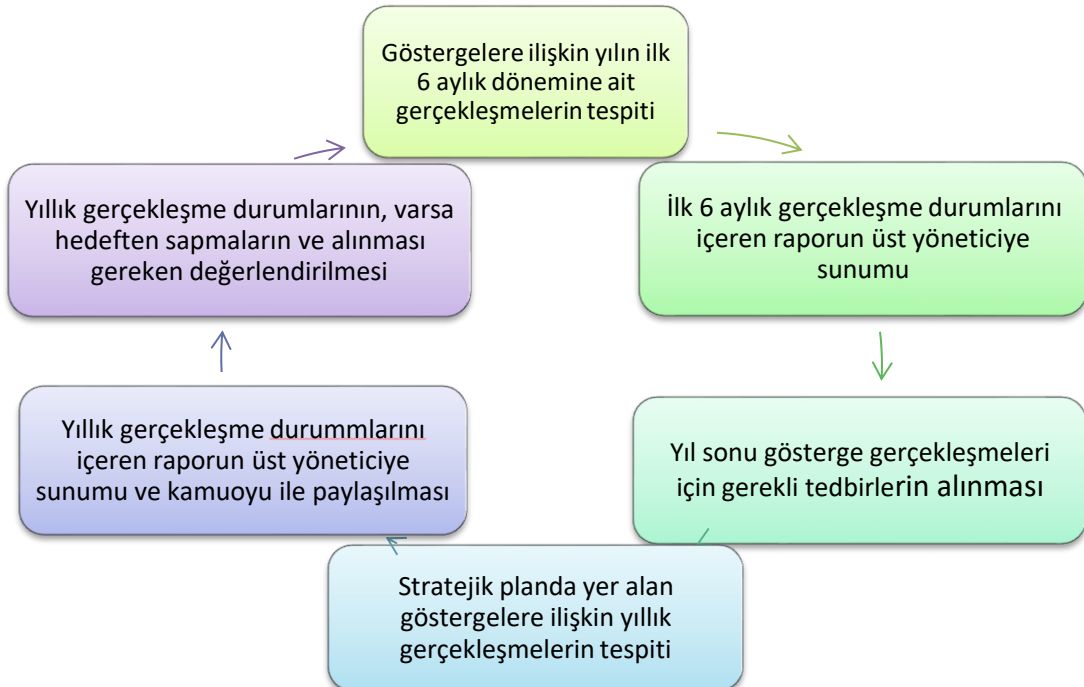
İzleme, stratejik plan uygulamasının sistematik olarak takip edilmesi ve raporlanmasıdır. Değerlendirme ise uygulama sonuçlarının amaç ve hedeflere kıyasla ölçülmesi ile söz konusu amaç ile hedeflerin tutarlılık ve uygunluğunun analizi olarak tanımlanmaktadır. Stratejik planda ortaya konulan hedeflere ilişkin olarak yıllık iş planlarının oluşturulması ve hedeflere ilişkin somut göstergelerin geliştirilmesi önem arz etmektedir. Diğer taraftan, stratejik planın gerçekleştirilmesinde etkili bir izleme ve değerlendirme sisteminin kurulması temel kritik başarı faktörü olarak görünmektedir. 5018 sayılı kanun çerçevesinde hazırlanan yıllık raporların yanı sıra yıl içindeki uygulamaların takibine imkan tanıyacak belirli periyotları içeren raporlama ile uygulamaların izlenmesi ve gerekli değerlendirmelerin yapılarak faaliyetlerin sürekli olarak iyileştirilmesinin sağlanması öngörülmektedir. Karabük Fevzi Çakmak Anadolu Lisei Müdürlüğü 2024-2028 Stratejik Planı İzleme ve Değerlendirme Modeli'nin çerçevesini;

1. 2024-2028 Stratejik Planı ve performans programlarında yer alan performans göstergelerinin gerçekleşme durumlarının tespit edilmesi,
2. Performans göstergelerinin gerçekleşme durumlarının hedeflerle kıyaslanması,
3. Sonuçların raporlanması ve paydaşlarla paylaşımı,
4. Gerekli tedbirlerin alınması süreçleri oluşturmaktadır.

Müdürlüğümüz 2024-2028 Stratejik Planında yer alan performans göstergelerinin gerçekleşme durumlarının tespiti yılda iki kez yapılacaktır. Yılın ilk altı aylık dönemini kapsayan birinci izleme kapsamında, Müdürlüğümüz strateji geliştirme birimi tarafından performans programlarında yer alan performans göstergelerinin gerçekleşme durumları tespit edilecektir. Göstergelerin gerçekleşme durumları hakkında hazırlanan rapor üst yöneticiye sunulacak ve böylelikle göstergelerdeki yıllık hedeflere ulaşılmasını sağlamak üzere gerekli görülebilecek tedbirlerin alınması sağlanacaktır.

Yılın tamamını kapsayan ikinci izleme dâhilinde; Müdürlüğümüz strateji geliştirme birimi tarafından performans programlarında yer alan performans göstergelerinin yılsonu gerçekleşme durumları tespit edilecektir. Yılsonu gerçekleşme durumları, varsa gösterge hedeflerinden sapmalar ve bunların nedenleri üst yönetici başkanlığında birim yöneticilerince değerlendirilerek gerekli tedbirlerin alınması sağlanacaktır.

##### İzleme ve Değerlendirme Modeli



## Stratejik Plan İzleme Değerlendirme Süreci

İzleme Değerlendirme Dönemi	Gerçekleştirilme Zamanı	İzleme Değerlendirme Dönemi Süreç Açıklaması	Zaman Kapsamı
Birinci İzleme Değerlendirme Dönemi	Her Yılın Temmuz Ayı İçerisinde	-Performans göstergelerinin 6 aylık gerçekleşme durumlarına ilişkin verilerin toplanması ve konsolide edilmesi. -Göstergelerin gerçekleşme durumları hakkında hazırlanan raporun üst yöneticiye sunulması	Ocak Temmuz Dönemi
İkinci İzleme Değerlendirme Dönemi	İzleyen Yılın Şubat Ayı Sonuna Kadar	-Performans programlarında yer alan performans göstergelerinin yıllık gerçekleşme durumlarına ilişkin verilerin toplanması ve konsolide edilmesi. -Yılsonu gerçekleştirmelerinin, gösterge hedeflerinden sapmaların ve sapma nedenlerin değerlendirilerek gerekli tedbirlerin alınması	Tüm Yıl

### Karabük Cumhuriyet Anadolu Lisesi Müdürlüğü

#### Stratejik Plan Hazırlama Ekibi

S.No	Ünvanı	Adı-Soyadı	İletişim	İmza
1	HÜSEYİN YAŞAR	MÜDÜR YARDIMCISI	5055783284	
2	İLKNUR ŞİMŞEK	ÖĞRETMEN	5336150353	
3	ORHAN BAŞOL	ÖĞRETMEN	5316352110	
4	İFAKAT YASEMEN BENLİOĞLU	GÖNÜLLÜ VELİ	5424624393	
5	DENİZ TAŞKAN ŞAP	GÖNÜLLÜ VELİ	5070063078	

Rıza KELEZ  
Okul Müdürü



## 6.Tablo/Şekil/Grafikler/Ekler

EK-1 Paydaş Sınıflandırma Matrisi

PAYDAŞLAR	İÇ PAYDAŞLAR	DIŞ PAYDAŞLAR	YARARLANICI		
	Çalışanlar, Birimler	Temel ortak	Stratejik ortak	Tedarikçi	Müşteri, hedef kitle
Millî Eğitim Bakanlığı					
Valilik					
Millî Eğitim Müdürlüğü Çalışanları					
İlçe Millî Eğitim Müdürlükleri					
Okullar ve Bağlı Kurumlar					
Öğretmenler ve Diğer Çalışanlar					
Öğrenciler ve Veliler					
Okul Aile Birliği					
Üniversite					
Özel İdare					
Belediyeler					
Güvenlik Güçleri (Emniyet, Jandarma)					
Bayındırlık ve İskân Müdürlüğü					
Sosyal Hizmetler Müdürlüğü					
Gençlik ve Spor Müdürlüğü					
Muhtarlık					
İşveren kuruluşlar					
Sivil Toplum Kuruluşları					
Turizm Uygulama otelleri					

Tabloda yer paydaşların listesi okul/kurumun türüne ve yapısına göre değişkenlik gösterebilir.

√ : Tamamı 0 : Bir kısmı

EK -2 Paydaş Önceliklendirme Matrisi

Paydaş	İç Paydaş	Dış Paydaş	Yararlanıcı (Müşteri)	Neden Paydaş?	Önceliği
MEB		√		Bağlı olduğumuz merkezi idare	1
Öğrenciler			√	Hizmetlerimizden yaralandıkları için	1
Özel İdare		√		Tedarikçi mahalli idare	1
STK		0		Amaç ve hedeflerimize ulaşmak iş birliği yapacağımız kurumlar	..

**Ek-3 Yararlanıcı Ürün/Hizmet Matrisi**

Yararlanıcı (Müşteri)	Ürün/Hizmet	Ölçme-Değerlendirme	Mezunlar (Öğrenci)	Rehberlik, Kurs, Sosyal etkinlikler	Yayın	Altyapı, Donatım Yatırım	AR-GE, Projeler, Danışmanlık	Nitelikli İş Gücü	Yatılılık-Bursluluk	Eğitim-Öğretim (Öğün-Yaygın)
Öğrenciler				√	√	√			o	√
Veliler				√						
Üniversiteler			√				o	o		
Medya							o	o		
Uluslararası kuruluşlar					o		o			
Meslek Kuruluşları										
Sağlık kuruluşları								o		
Diğer Kurumlar			o							
Özel sektör				o			o	√		

√ : Tamamı 0: Bir kısmı

## Ek-4 Paydaş Anketleri

Aşağıda verilen anketler, okul/kurumlara örnek olması bakımından rehberine eklenmiştir. Anket içerikleri, okul/kurum türüne ve yapısına göre değişiklik göstermelidir.

### Sevgili Öğrencimiz;

- Bu anketin amacı, okul hakkındaki görüşlerini toplamaktır.
- Bu anket, kimlik bilgileri girilmeden yapılmalıdır.
- Okul hakkında görüşlerini yansıtan kutuya “X” işareti koyarak neler düşündüğünü öğrenmemize yardımcı olabilirsin.
- Anketimize katıldığın için teşekkür ederiz.

NO	LİSE ÖĞRENCİLERİ İÇİN KONU BAŞLIKLARI	Kesinlikle Katılıyorum	Katılıyorum	Kararsızım	Kesinlikle Katılmıyorum	Katılmıyorum
01-	Okulda kendimi güvende hissediyorum.	( )	( )	( )	( )	( )
02-	Okul temiz ve hijyeniktir.	( )	( )	( )	( )	( )
03-	Okulun fiziki koşullarını yeterlidir.	( )	( )	( )	( )	( )
04-	Okul, yeni kabul edilen öğrencilere uygun desteği sağlar.	( )	( )	( )	( )	( )
05-	Farklı kültürlerden gelen öğrencilerin bu okulda memnuniyetle karşılanacağını düşünüyorum.	( )	( )	( )	( )	( )
06-	Öğretmenlerime ihtiyaç duyduğumda kolaylıkla görüşebilirim.	( )	( )	( )	( )	( )
07-	Okul müdürüne ihtiyaç duyduğumda kolaylıkla görüşebilirim.	( )	( )	( )	( )	( )
08-	Okul rehberlik servisinden ihtiyaçlarım doğrultusunda faydalanabiliyorum.	( )	( )	( )	( )	( )
09-	Okul kişisel hedefler belirlememde ve bu hedeflere ulaşmamda yeterli rehberlik ediyor.	( )	( )	( )	( )	( )
10-	Okulumda yer almam için birçok fırsat var.	( )	( )	( )	( )	( )
11-	Okul bana yeterli ders dışı etkinlik olanakları sunuyor.	( )	( )	( )	( )	( )
12-	Okul kulüpleri amacına uygun şekilde gelişimime katkı sağlıyor.	( )	( )	( )	( )	( )
13-	Öğretmenlerim sınıfta adil kurallara sahipler ve tarafsızlar.	( )	( )	( )	( )	( )
14-	Öğretmenlerim beni daha iyi performans göstermem için teşvik ediyor.	( )	( )	( )	( )	( )
15-	Öğretmenlerim derslerin işlenişinde farklı ve ilgi çekici yöntemler kullanır.	( )	( )	( )	( )	( )
16-	Sınav ve ödevlerin beni değerlendirmek için adil ve yeterli olduğunu düşünüyorum.	( )	( )	( )	( )	( )
17-	Okulda düzenlene sanatsal ve kültürel faaliyetler yeterlidir.	( )	( )	( )	( )	( )
18-	Okulda öğrencilerin görüşleri dikkate alınır.	( )	( )	( )	( )	( )
19-	Okul kantininde yeterli ve sağlıklı yiyecekler var.	( )	( )	( )	( )	( )
20-	DYK'leri yeterli buluyorum.	( )	( )	( )	( )	( )

**Kıymetli Öğretmenimiz;**

- Bu anketin amacı, okul/kurum çalışmaları hakkındaki görüşlerinizi almaktır.
- Bu ankette kimlik bilgileri yer almaz.
- Lütfen okul hakkındaki görüşlerinizi en iyi yansıtan kutuya “X” işareti koyarak belirtiniz.
- Anketimize katıldığınız için teşekkür ederiz.

**Kıymetli Velimiz;**

- Bu anketin amacı, okul/kurum çalışmaları hakkındaki görüşlerinizi almaktır.
- Bu ankette kimlik bilgileri yer almaz.
- Lütfen okul/kurum hakkındaki görüşlerinizi en iyi yansıtan kutuya “X” işareti koyarak belirtiniz.
- Anketimize katıldığınız için teşekkür ederiz.

NO	ÖĞRETMENLER İÇİN KONU BAŞLIKLARI	Kesinlikle	Katılıyorum	Kararsızım	Kesinlikle	Katılmıyorum
		( )	( )	( )	( )	( )
01-	Okulun misyonu ve vizyonunu tam olarak anlıyorum.	( )	( )	( )	( )	( )
02-	Okulda eğitim ve yönetim kalitesi sürekli olarak gelişiyor.	( )	( )	( )	( )	( )
03-	Okul temiz ve hijyeniktir.	( )	( )	( )	( )	( )
04-	Okul, öğrencilerin ve personelin güvenliğini sağlamak için uygun güvenlik önlemleri alır.	( )	( )	( )	( )	( )
05-	Okul, yeni kabul edilen öğrencilere uygun desteği sağlar.	( )	( )	( )	( )	( )
06-	Okulumuz mesleki yeterliliğimi geliştirmek için eğitim fırsatları sunuyor.	( )	( )	( )	( )	( )
07-	Okul yönetimimiz öğretmenleri etkin bir şekilde yönlendirir.	( )	( )	( )	( )	( )
08-	Okulumuz, öğrencilerin öğrenme ilgisini uyandıracak bir öğrenme ortamı oluşturmuştur.	( )	( )	( )	( )	( )
09-	Etkili bir öğretmen olmak için ihtiyaç duyduğum kaynaklara erişimim var.	( )	( )	( )	( )	( )
10-	Bana sunulan kaynakları kullanmak için gerekli eğitime sahibim.	( )	( )	( )	( )	( )
11-	Okulumuzun, farklı ihtiyaçları olan öğrencileri desteklemek için etkin bir politikası vardır.	( )	( )	( )	( )	( )
12-	Okulumuz müfredat uygulamasını etkin bir şekilde izler.	( )	( )	( )	( )	( )
13-	Okulumuz, velilere uygun etkinlikler düzenlemektedir.	( )	( )	( )	( )	( )
14-	Diğer öğretmenlerle iş birliği yaparım.	( )	( )	( )	( )	( )
15-	Okul personeli arasında dostane bir ilişki sürdürülür.	( )	( )	( )	( )	( )
16-	Takım ruhumuz ve moralimiz yüksek.	( )	( )	( )	( )	( )
17-	Okulumuza aidiyet hissediyorum.	( )	( )	( )	( )	( )

NO	VELİLER İÇİN KONU BAŞLIKLARI	Kesinlikle	Katılıyorum	Kararsızım	Kesinlikle	Katılmıyorum
		( )	( )	( )	( )	( )
01-	Okulun misyonu ve vizyonunu tam olarak anlıyorum.	( )	( )	( )	( )	( )
02-	Okulda eğitim ve yönetim kalitesi sürekli olarak gelişiyor.	( )	( )	( )	( )	( )
03-	Okul temiz ve hijyeniktir.	( )	( )	( )	( )	( )
04-	Okul, öğrencilerin ve personelin güvenliğini sağlamak için uygun güvenlik önlemleri alır.	( )	( )	( )	( )	( )
05-	Okul, yeni kabul edilen öğrencilere uygun desteği sağlar.	( )	( )	( )	( )	( )
06-	Okul, çocuğumun okumaya olan ilgisini geliştirmesine yardımcı olabilir.	( )	( )	( )	( )	( )
07-	Okul çocuğumun öğrenme ilgisini güçlendiriyor.	( )	( )	( )	( )	( )
08-	Okul çocuğumun ahlaki gelişimini teşvik edebilir.	( )	( )	( )	( )	( )
09-	Okulda kullanılan değerlendirme yöntemleri çocuğumun gelişimini tüm yönleriyle anlamama yardımcı oluyor.	( )	( )	( )	( )	( )
10-	Okul, çocuğumun öğrenme performansı ve gelişimi hakkında beni iyi bilgilendiriyor.	( )	( )	( )	( )	( )
11-	Okul çocuğuma duygusal rahatsızlık ve öğrenme güçlükleri ile karşılaştığında yeterli desteği ve rehberlik sağlar.	( )	( )	( )	( )	( )
12-	Öğretmenlerin benimle iletişim kurma yöntemlerinden memnunum.	( )	( )	( )	( )	( )

13-	Herhangi bir problem durumunda müdür endişelerime cevap veriyor.	( )	( )	( )	( )	( )
14-	Okulda, velilerin ihtiyaçlarına uygun eğitim faaliyetleri düzenlenir.	( )	( )	( )	( )	( )
15-	Okul, çocukların gelişimini desteklemek için velilerle iyi bir ilişki kurar.	( )	( )	( )	( )	( )
16-	Okul, aktif veli katılımını teşvik eder.	( )	( )	( )	( )	( )
17-	Okulun veli etkinliklerine aktif olarak katılırım.	( )	( )	( )	( )	( )
18-	Bir veli olarak okula aidiyet hissediyorum.	( )	( )	( )	( )	( )
19-	Çocuğumun ev ödevlerini tamamlamasını sağlarım.	( )	( )	( )	( )	( )
20-	Çocuğumu okumaya teşvik ederim.	( )	( )	( )	( )	( )
21-	Çocuğumun her gün okula gitmesini sağlarım.	( )	( )	( )	( )	( )
22-	Çocuğumun eğitiminde aktif bir ortağım.					



**T.C.  
KARABÜK VALİLİĞİ  
Cumhuriyet Anadolu Lisesi Müdürlüğü**

# **2024-2028 STRATEJİK PLAN**

